

Rohinson®

Инструкция за употреба Кафемашина с капсули R-98043



Моля, прочетете инструкциите за безопасност, преди да използвате уреда!

Предпазни мерки

Моля, отделете време, за да прочетете внимателно тези предпазни мерки, преди да свържете вашата машина към захранването. От съществено значение е да се спазват те и инструкциите за експлоатация.

- Първо прочетете цялото ръководство.
- Опасност от токов удар! Никога не потапяйте машината във вода или друга течност.
- Свързвайте само към правилно заземена захранваща точка.
- За да сте сигурни, че машината е изключена, извадете щепсела от контакта..
- Винаги изваждайте щепсела преди:
 - Местене на машината.
 - Почистване и поддръжка.
 - Дълги периоди на неупотреба.
- Никога не захващайте или прекарвайте захранващия кабел върху остри ъгли или ръбове.
- Опасност от токов удар! Повредените захранващи кабели могат да се сменят само в центъра за обслужване на клиенти.
- Опасност от токов удар! Никога не докосвайте щепсела/гнездото/кабела или машината с влажни или мокри ръце. Никога не изключвайте от контакта чрез издърпване на захранващия кабел; винаги изваждайте щепсела.
- Ако имате нужда от удължителен кабел, уверете се, че е подходящ за вашата машина (3-полюсен заземен, 1,5 mm² напречно сечение на проводника) и поставете кабела, за да избегнете спъване.
- Опасност от изгаряне! Никога не местете машината по време на работа!
- Не използвайте машината в случай на:
 - * Неправилна работа.
 - * Повреден захранващ кабел.
 - * След падане или друга повреда.
 - * В такива случаи незабавно занесете машината за проверка и ремонт, ако е необходимо, в центъра за обслужване на клиенти.
- Местоположението на машината трябва да отговаря на следните изисквания:
 - * Изберете суха, стабилна и равна опорна повърхност, която да не е непосредствено под захранващата точка. най-малко 60 см от мивката и крановете.
 - * Никога не поставяйте върху запалими/топими повърхности или оборудване.
 - * Никога не поставяйте машината или захранващия кабел върху или по-близо от 50 см до горещи повърхности или открит пламък.
 - * Никога не покривайте машината по време на работа.
- Дръжте децата далеч от машината по време на работа.

- Използвайте машината само в сухи помещения.
- Опасност от спъване! Не оставяйте захранващия кабел да виси надолу.
- Тази машина е предназначена само за домашна употреба.
- Извадете щепсела и оставете машината да се охлади напълно преди почистване и/или поддръжка.
- За да предотвратите повреда, никога не използвайте резервни части или аксесоари, които не са препоръчани от производителя.
- Този уред може да се използва от деца на възраст над 8 години, ако са били под наблюдение или са били инструктирани относно използването на уреда по безопасен начин и ако разбират свързаните с това опасности. Почистването и потребителската поддръжка не трябва да се извършват от деца, освен ако не са на възраст над 8 години и са под надзор. Дръжте уреда и неговия кабел далеч от обсега на деца под 8 години.
- Уредите могат да се използват от лица с намалени физически, сетивни или умствени способности или липса на опит и познания, ако са били наблюдавани или инструктирани относно използването на уреда по безопасен начин и разбират свързаните с това опасности. Децата не трябва да си играят с уреда.
- Този уред не е предназначен за използване от лица (включително деца) с намалени физически, сетивни или умствени способности или липса на опит и познания, освен ако не са били наблюдавани или инструктирани относно използването на уреда от лице, отговорно за тяхната безопасност. Децата трябва да бъдат наблюдавани, за да се гарантира, че не си играят с уреда.
- Ако захранващият кабел е повреден, той трябва да бъде заменен от производителя, негов сервизен агент или лица с подобна квалификация, за да се избегне опасност.

Важно

- Никога не работете с машината без вода.
- Винаги се уверявайте, че водата в резервоара за вода е не по-ниска от минималното ниво.
- Опасност от изгаряне! Никога не докосвайте много горещи части на машината (напр. блок за приготвяне по време на работа).
- Опасност от изгаряне! Не докосвайте струите пара или вода.
- Опасност от изгаряне! Не местете лоста за управление, когато машината все още е под налягане и приготвя кафе.
- Уредът не трябва да се потапя.
- Внимание! Има потенциално нараняване от неправилна употреба.
- Повърхността на нагревателния елемент е обект на остатъчна топлина след употреба.
- Кафемашината не трябва да се поставя в шкаф, когато се използва.
- Почистването и потребителската поддръжка не трябва да се извършват от деца без надзор.
- Този уред е предназначен за използване в домакинството и подобни приложения, като напр:

- * Кухни за персонала в магазини, офиси и други
- * Ферми;
- * От клиенти в хотели, мотели и други;
- * Нощувка със закуска.

Забележки

Това ръководство за експлоатация не може да обхване всички възможни обстоятелства. За допълнителна информация или в случай на проблеми, които не са адекватно обхванати в това ръководство за експлоатация, моля, свържете се с центъра за обслужване и продажби.

Моля, пазете това ръководство за експлоатация и го предайте на следващия потребител.

Разопаковане

- Извадете вашата кафе машина за еспreso от опаковката.
- След като разопаковате, моля, проверете дали са включени следните части:
 1. Резервоар
 2. Кафемашина
 3. Инструкция за употреба (гаранционна карта)
 4. 4 адаптера за капсули + 2 джобове от неръждаема стомана (1 в машината)
 5. Лъжица
 6. Помпа

Бележка:

- Проверете дали напрежението на домашното захранване е същото, както е отбелязано на табелката с данни на машината.
- Унищожете всички найлонови торбички, за да предотвратите опасност за децата!

Съвет:

Запазете опаковката за транспортиране на машината (напр. за преместване, обслужване и т.н.)

Забележка:

Може да откриете, че в машината е останала малко вода. За да се гарантира, че тази машина работи перфектно, тя беше тествана с вода, преди да напусне фабриката.

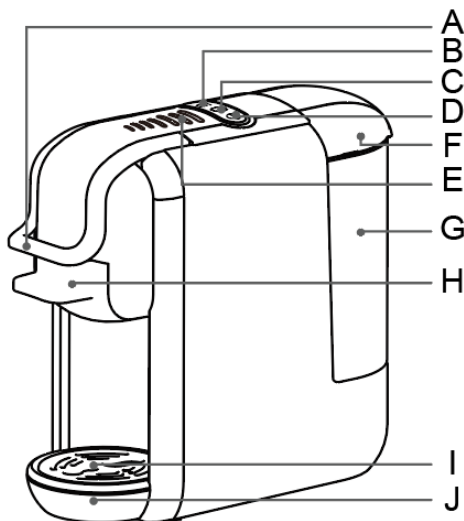
- Опасност от замръзване

Преди първа употреба

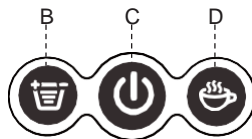
Внимание: Неправилното боравене с електрическо оборудване е опасно и може да бъде смъртоносно. Моля, обърнете внимание на предпазните мерки за безопасност в това ръководство, по-специално на следните:

- Опасност от изгаряне: пазете се от гореща вода!
- Не работете с машината с празен резервоар за вода или нивото на водата е под МИН.
- Не отваряйте дръжката, докато машината работи.
- Винаги изваждайте щепсела от контакта, преди да почистите машината.
- Използвайте машината само в сухо помещение.
- Изплакнете добре резервоара за вода с прясна вода, преди да използвате за първи път. Почиствайте капсулната кафе машина само с влажна кърпа.

Описание на уреда



No.	Name
A	Дръжка
B	Бутон размер
C	Бутон захранване
D	Бутон приготвяне на кафе
E	Индикар размер на кафе
F	Капак на резервоара
G	Резервоар
H	Адаптер
I	Решетка
J	Тавичка за оттичане



Преди употреба за първи път или след дълги паузи (напр. празници) машината трябва да се промие. Тази кратка процедура може да промие и почисти напълно вътрешните тръби.

Има два начина за пълнене на резервоара за вода: директно в машината, като използвате например кана, или като извадите резервоара за вода.

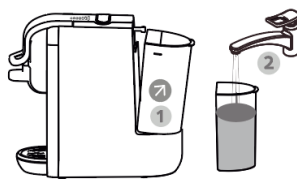
1 Пълнене без демонтиране на резервоара:

- Повдигнете капака на резервоара .
- Напълнете резервоара с прясна вода.
- Максималният капацитет е 0,6 литра.
- Ниско долу капака на резервоара.

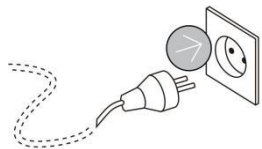


2 Пълнене чрез изваждане на резервоара:

- Дръжте ръкохватката под ъгъл, както е показано в посоката, за да извадите резервоара от машината.
- Напълнете резервоара, за да напълните резервоара до маркировката „MAX“ със студена вода (макс. капацитет е 0,6 литра).
- Плъзнете резервоара за вода бавно върху основата на резервоара за вода, когато изходът на резервоара за вода е вкаран във входния съд, като натиснете здраво ръкохватката за вода, както е показано в посоката, за да заключите резервоара за вода.



3



Включете в контакта.

4

Натиснете бутон захранване.



Светлините на бутоните стават постоянни, когато машината се загрее, времето за загряване е приблизително 45 секунди.

5 Натиснете бутона за кафе, изчакайте уредът да завърши подготовката.

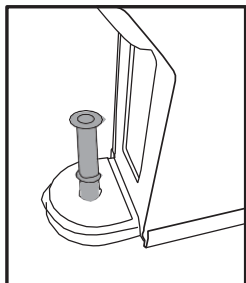
- Преди да натиснете бутона, уверете се, че:
 - дръжката е затворена без капсула вътре.
 - резервоарът за вода е пълен.
 - резервоарът за вода е здраво поставен, в противен случай може да изтече вода.

голяма купа (с размер 250 ml или повече) се поставя под дозатора. Натиснете бутона за приготвяне на кафе, за да започнете промиването.

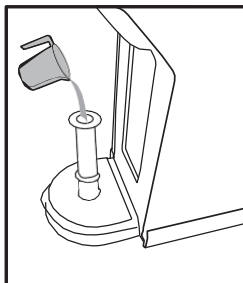
- Отворете дръжката, когато процесът на промиване спре автоматично.
- Изпразнете чашата.
- Цикълът на промиване е завършен.



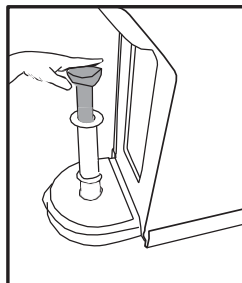
Преди използване за първи път или след дълги паузи (напр. почивни дни) машината може да е трудно да изпомпва вода, тази кратка процедура може да помогне на помпата да се самозасмуква, като използвате тръбата за ръчно напълване на вода във веригата, преди да включите машината за първо зареждане.



1. Извадете резервоара и поставете маркуча във входа за вода в долната част на резервоара.



2. Инжектирайте малко количество вода в маркуча.

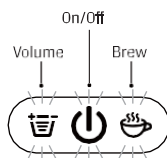
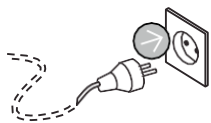


3. Натиснете помпата надолу, за да позволите на водата да влезе в кафемашината и въздуха да излезе от тръбата, за да я освободите.

След горните стъпки машината ще може да изпомпва вода нормално.

* Ако е необходимо, повторете стъпките 2 или 3 пъти.

Режим за топли и студени напитки



1	2	3
<p>Режим топли напитки</p> <p>1. Включете машината в контакта. Бутона за захранване ще мига два пъти в червено и два пъти в синьо, което означава че уреда е правилно включен.</p> <p>2. Едно бързо натискане на бутон захранване за да включите, бутона за размер на кафето и бутон Brew ще мигат в синьо за 35 секунди докато завърши процеса на подгреване.</p> <p>3. Когато бутоните за размер на кафето и варене на кафе спрат да мигат уредът може да приготви топли напитки. бутоните за размер на кафето и варене на кафе светят и бутон захранване свети червено за готовност</p> <p>4. Натиснете бутона за размера на кафето за настройка.</p>	<p>Режим студени напитки</p> <p>1. Включете машината в контакта. Бутона за захранване ще мига два пъти в червено и два пъти в синьо, което означава че уреда е правилно включен.</p> <p>2. Натиснете и задръжте бутона за захранване докато индикаторите не светнат в синьо.</p> <p>3. Когато машината влезе в режим за приготвяне на студени напитки и трите бутон светват в синьо. Нагреването при този режим е изключено.</p> <p>4. Натиснете бутона за размера на кафето за настройка.</p>	

5. Натиснете бутона за приготвяне на кафе, за да излезе кафе.	5. Натиснете бутона за приготвяне на кафе, за да излезе кафе.
	Съвет: добавете 2-3 купчета лед в чашата или напълнете вода 8-10 градуса в резервоара за приготвяне на студени напитки.

Регулиране дължината на кафето

Можете да промените количеството кафе, като коригирате времето за варене по подразбиране според вашия вкус

Натиснете бутона за размера на кафето, за да регулирате пригответното кафе според вашите предпочитания

Машината ще запише вашия избор за следваща употреба.

След настройката натиснете бутона Brew, за да започнете варенето.

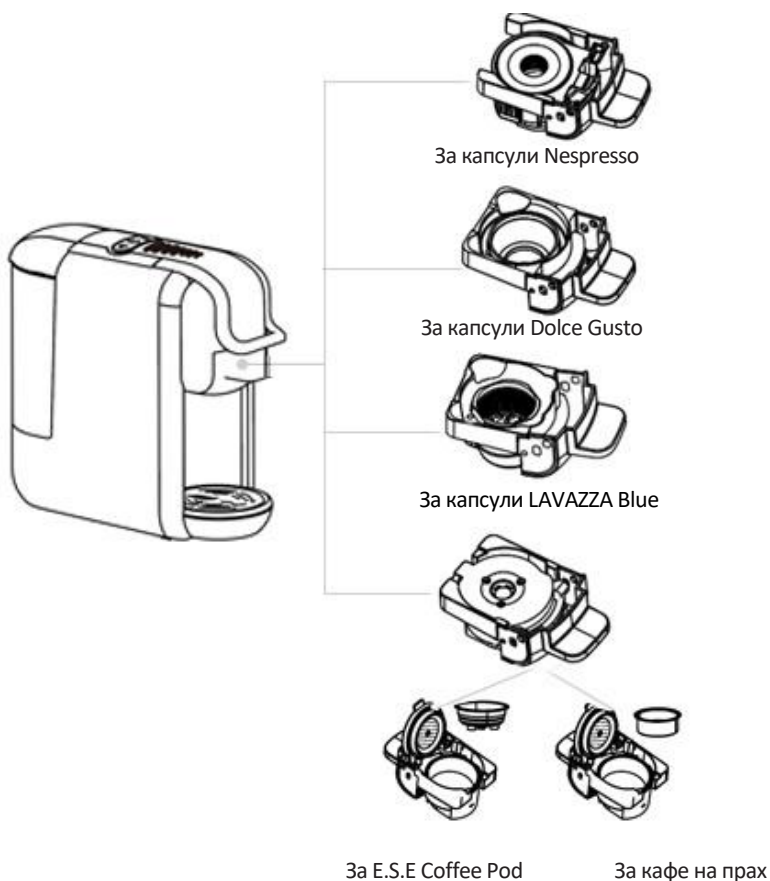
Процесът на варене може да бъде отменен чрез повторно натискане внимание

-Когато бутонът за приготвяне е натиснат, неговият индикатор може първо да мига няколко секунди и след това да започне да приготвя кафе, което е нормално

-За най-добър вкус е силно препоръчително първо да сварите чаша гореща вода



Съвет: Машината има различен адаптер за различни капсули, подробности вижте по-долу:



За капсули Nespresso

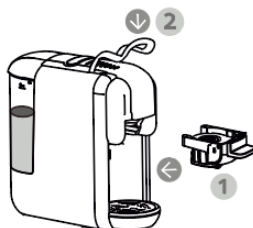
- 1 - Извадете дръжката.
- Извадете адаптера.



- 2 - Отворете капака на адаптера.
- Поставете капсула в адаптера и затворете
натиснете капака с малко сила.



- 3 - Поставете адаптера в машината,
- уверете се, че сте го поставили в края, след което затворете дръжката.

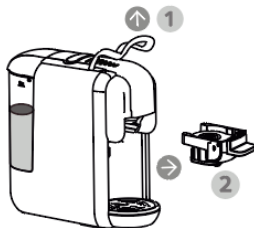


- 4 - Поставете чаша под дозатора.
- Натиснете бутона за захранване, за да включите машината. (Изчакайте 20-45 секунди, докато светлините спрат да мигат)
- Натиснете бутона за размер кафе, за да изберете желаното количество кафе, след което натиснете бутона за кафе, за да започнете.
- Повдигнете дръжката и издърпайте адаптера, изхвърлете използваната капсула.
- Измийте адаптера.

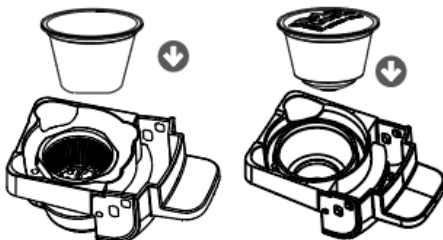


За капсули LAVAZZA Blue (или Dolce-Gusto)

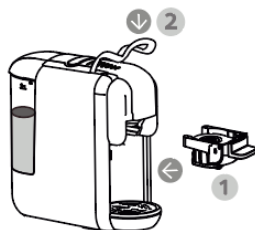
- 1 - Отворете дръжката.
- Издърпайте адаптера.



- 2 Поставете капсула в адаптера.



- 3 Поставете адаптера в устройството, уверете се, че сте го поставили в края, след което затворете дръжката.



- 4 - Поставете чаша под дозатора.
- Натиснете бутона за захранване, за да включите машината. (Изчакайте 20-45 секунди, докато светлините спрат да мигат)
- Натиснете бутона за размер кафе, за да изберете желаното количество кафе, след което натиснете бутона за кафе, за да започнете.
- Повдигнете дръжката и издърпайте адаптера, изхвърлете използваната капсула.
- Измийте адаптера.



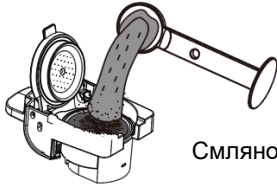
За смляно кафе

1

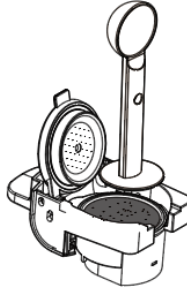
- Извадете дръжката.
- Извадете адаптера.



2



Смляно кафе

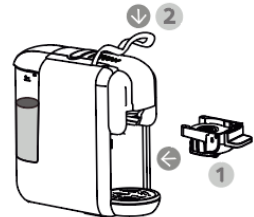


Притиснете кафето.

Бележка: Трябва да използвате кафе на прах и да напълните, сплескате и углътните шушулките. Мляното кафе, което е твърде фино, твърде грубо или твърде малко, ще повлияе на вкуса на кафето и ще отнеме твърде много време, за да капе, както и неуспешно извличане.

3

Поставете адаптера в устройството, уверете се, че сте го поставили в края, след което затворете дръжката.



4

- Поставете чаша под дозатора.
- Натиснете бутона за захранване, за да включите машината. (Изчакайте 20-45 секунди, докато светлините спрат да мигат)
- Натиснете бутона за размер кафе, за да изберете желаното количество кафе, след което натиснете бутона за кафе, за да започнете.
- Повдигнете дръжката и издърпайте адаптера, изхвърлете използваната капсула.
- Измийте адаптера.

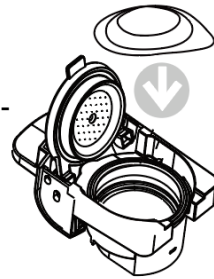


За E.S.E кафе капсула

- 1 - Извадете дръжката.
- Извадете адаптера.

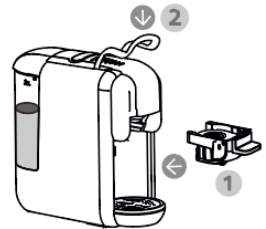


Сменете кафето на кафе E.S.E.



Поставете капсулата за кафе E.S.E в адаптера.

- 3 Поставете адаптера в устройството, уверете се, че сте го поставили в края, след което затворете дръжката.



4

- Поставете чаша под дозатора.
- Натиснете бутона за захранване, за да включите машината. (Изчакайте 20-45 секунди, докато светлините спрат да мигат)
- Натиснете бутона за размер кафе, за да изберете желаното количество кафе, след което натиснете бутона за кафе, за да започнете.
- Повдигнете дръжката и издърпайте адаптера, изхвърлете използваната капсула.
- Измийте адаптера.



Режим готовност

Фабрична настройка: Режим готовност

Време: 15 мин.

Това означава, че машината ще бъде изключена след 15 неактивни минути и всички светлинни индикатори ще изгаснат.

За да натиснете бутона за превключване, за да отмените отново режима на готовност, ако машината е в режим на готовност.



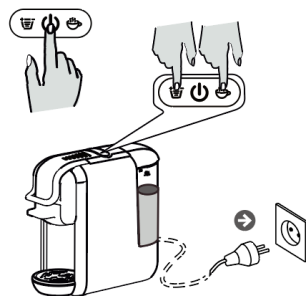
Настройка на режим готовност

Продължавайте да натискате бутона за размер на кафето и бутона за кафе, като междувременно включете щепсела в контакта.

Бутона за захранване ще светне.

Натиснете бутона за захранване за размер на кафето, бутонът за размер на кафето изгасва, режимът на готовност е отменен.

Натиснете бутона за размер на кафето, бутонът за размер на кафето свети, режимът на готовност е активиран.



Функция за почистване

Поставете чаша пред машината.

Поставете малко препарат в резервоара за вода.

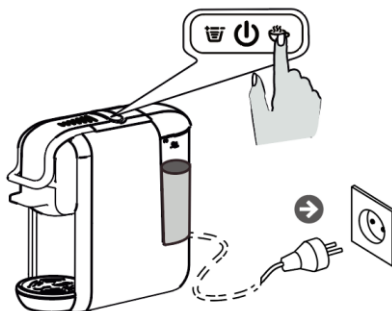
Натиснете бутона за размер на кафето и за захранването едновременно.

Бутонът за захранване и бутонът за размер на кафето светят, след това натиснете бутона за размер на кафето Старт, за да почистите, работното време е 120 S. Натиснете отново бутона за размер на кафето, за да спрете.



Фабрична настройка

Натиснете бутона Brew и междувременно включете щепсела в контакта. Светлинният индикатор на бутоните ще мига два пъти. Това означава, че устройството се връща към фабричните настройки по подразбиране.



Почистване

Риск от фатален токов удар и пожар.

Никога не потапяйте уреда или част от него във вода.

Не забравяйте да изключите машината от контакта преди почистване.

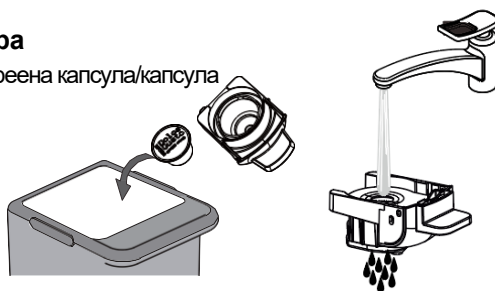
Не използвайте силен почистващ препарат или почистващ разтворител.

Не използвайте остри предмети, четки или остри абразиви.

Не мийте в съдомиялна.

Почистване на адаптера

- Извадете използваната кафеена капсула/капсула



Холистично почистване

Подсушете с чиста кърпа, кърпа или хартия и слобете отново всички части. Почиствайте изхода за кафе и вътрешността на машината редовно с влажна кърпа.



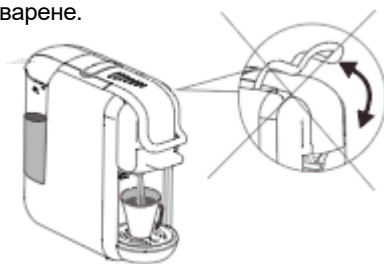
Предупреждени



Забранете изтеглянето на вода към машината.



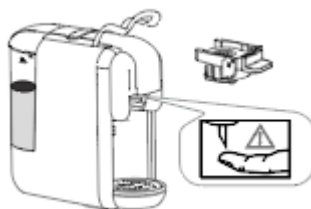
Забранете отварянето на дръжката при варене.



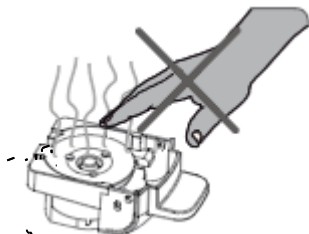
В горната част на адаптера за капсула има остра игла.

Забранете поставянето на ръката или пръста в която и да е част близо до иглата.

След отстраняване на адаптера.



Адаптерът все още е много горещ след варенето. Бъди внимателен!



Режим за пестене на енергия

Машината влиза автоматично в енергоспестяващ режим, след като машината е неактивна за 15 минути, задната светлина на два бутона и индикаторът за захранване ще изгаснат.

За съвсем енергоспестяващ режим, моля, натиснете бутона за захранване, уредът ще започне да загрява с мигащи светлини, когато бутоните светят постоянно, машината е готова за приготвяне на кафе.

Поддръжка

Питейната вода варира в зависимост от региона. Частиците варовик в твърдата питейна вода се отлагат като остатъци в машината и могат да блокират тръбопровода и да причинят повреда. За да предотвратите това, уверете се, че сте декалцирали машината най-малко след приготвяне на 300 до 400 чаши кафе или във всеки случай, ако производителността спадне значително или след един или два месеца.

Декалцирането трябва да се извърши правилно, за да се предотврати повреда. Така че е важно да следвате тези инструкции.

Важно:

- Никога не почиствайте машината с оцет. Това причинява щети и прави кафето ви лош вкус.
 - Повреди, причинени от неправилна декалцификация или липса на декалцификация, не се покриват от гаранцията.
 - Внимание: пазете се от гореща вода!
1. Препоръки: Купете наличен в търговската мрежа препарат за котлен камък (декалцифицираща течност), разреден според инструкциите на производителя; изсипете сместа в резервоара за вода.
 2. Уверете се, че вътре в машината няма капсула.
 3. Поставете голяма купа под разпределителната глава, за да съберете разределения препарат и остатъците от варовик.
 4. Напълнете резервоара за вода с вода до максимално ниво, смесена с препарат за котлен камък, уверете се, че разтворът е напълно разтворен.
 5. Натиснете бутона Brew, за да пуснете вода, докато пригответе кафе нормално, повторете няколко пъти, за да източите цялата вода в резервоара.
 6. Повторете процеса, за да пуснете друг резервоар с вода, смесена с препарат за котлен камък.
 7. Повторете процеса, за да промиете вътрешната верига с резервоар с прясна вода (без препарата за котлен камък), за да почистите напълно вътрешната верига.

Отстраняване на неизправности

Проблем	Възможна причина	Решение
Не се приготвя кафе.	Резервоарът е празен.	- Напълнете резервоара.
Кафето не е достатъчно горещо.	- Студените чаши - Натрупване на котлен камък в машината. - Студена машина.	- Затоплете чашата. - Почистете котления камък. - За студена машина, пригответе чаша вода, за да загреете веригата.
Вода на масата.	- Резервоарът за вода изтича. - Таблата за отцеждане е пълна с вода.	- Проверете дали вентилът на резервоара за вода е в правилната позиция. Регулирайте о-пръстена в правилната позиция. - Изпразнете тавичката.
Дръжката не може да се затвори.	- Кошницата за варене не е поставена добре.	- Натиснете кошницата за варене в правилната позиция.
Теч на вода при смляно кафе адаптер.	- Твърде много смляно кафе (Не трябва да слагате повече от 15 грама). - Кафето е смляно твърде фино или е било набито твърде силно. - Кошницата за варене е запушена.	- Регулирайте количеството смляно кафе между 14-15 грама. - Регулирайте нивото на смилане на едро и притиснете кафето. - Поставете „КОШНИЦАТА ЗА ВАРЕНЕ ЗА МЛЯНО КАФЕ“ във вряща вода за 10-15 минути.
Water leaks at the coffee capsule adapter or the coffee drips too slowly or no coffee comes out.	- Видът на капсулата може да не съответства на адаптера. - Адаптерът е замърсен или водният поток е запушен. - Пиърсинг главата на капсулата е носена.	- Уверете се, че кафената капсула съответства на адаптера. - Ако адаптерът е запушен, моля почистете го навреме. - Свържете се с нашия сервизен център, за да имате промяна на главата на пиърсинга.

Забележка:

* Ако току-що сте приготвили горещо кафе, моля, изчакайте известно време, преди да пригответе студено кафе, тъй като температурата вътре в машината все още е висока.

* Количеството кафе от режим Cold Brew е малко повече от режим Hot Brew, тъй като налягането е различно.



ВАЖНА ИНФОРМАЦИЯ ЗА ПРАВИЛНО ИЗХВЪРЛЯНЕ НА ПРОДУКТА В СЪОТВЕТСТВИЕ С ДИРЕКТИВА НА ЕО 2012/19/ЕС.

В края на експлоатационния живот продуктът не трябва да се изхвърля с домакинските отпадъци.

Необходимо е да се отнесе в специален местен център за разделно събиране на отпадъци или на предлагащ подобна услуга търговец.

Разделното изхвърляне на домакинските електроуреди води до избягване на възможните отрицателни последици за околната среда и здравето, които произтичат от неподходящото изхвърляне, и позволява повторно използване на ценни материали за постигане на значителни спестявания на енергия и ресурси. Продуктът е обозначен със задраскано кошче за отпадъци като предупреждение за разделното му изхвърляне.