

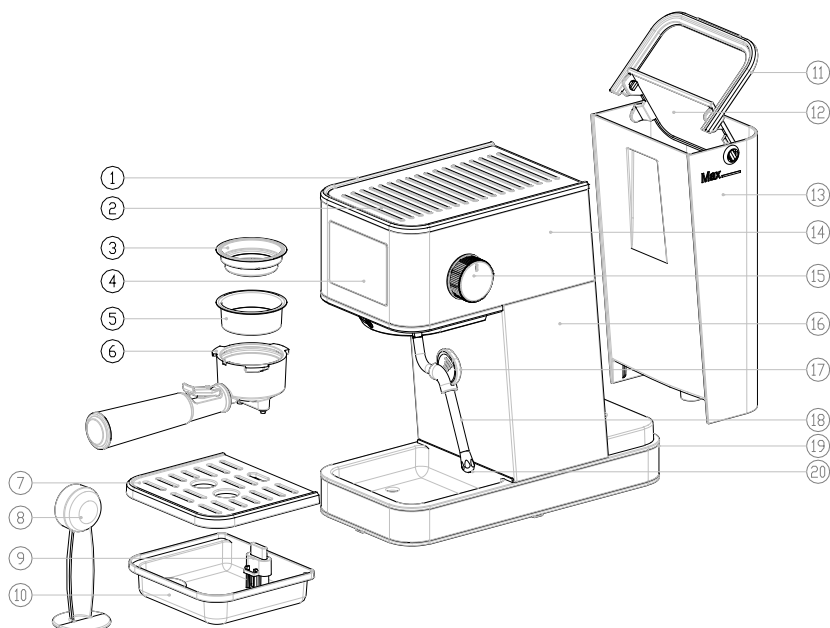
Rohinson®

Кафемашина за еспресо R-98050

Инструкция за употреба



Описание на уреда



1.Капак 2.Плоча 3. Цедка 1-кафе 4.Сензорен екран 5. Цедка 2-кафета
6.Дръжка 7.Решетка 8. Мерителна лъжичка 9.Поплавък 10.Тавичка за
оттичане 11.Дръжка на резервоара 12.Капак на резервоара
13.Резервоар 14.Нагревателна кутия 15.Копче 16.Корпус 17.Гумен
пръстен 18.Тръба за пара 19.Основа 20.Дюза за пара

Важни предохранителни мерки

Когато използвате електрически уред, винаги трябва да се спазват основните предпазни мерки, за да се намали рискът от пожар, токов удар или нараняване на хора, включително следните:

1. Преди да използвате, проверете дали напрежението отговаря на табелата с данни на кафемашината.
2. Уредът трябва да бъде заземен.
3. Необходимо е наблюдение, когато уреда се използва в близост до деца.
4. За да предотвратите токов удар в случай на пожар, не поставяйте захранващия кабел и щепсела във вода или друга течност. Не повреждайте, не прегъвайте и не разтягайте захранващия кабел. Не поставяйте тежки предмети върху кабела.
5. За да се предпазите от токов удар, не поставяйте кабел, щепсел или машина във вода или други течности.
6. Не използвайте оборудването при високи температури, силно магнитно поле и влажна среда. Не поставяйте кафе машината върху гореща повърхност, близо до източник на огън или други електрически уреди, като хладилник.
7. Моля, не включвайте машината, когато кабелът или щепселът са повредени, кафемашината не работи или е повредена по някакъв начин и я върнете в най-близкия оторизиран сервизен център за проверка и

поддръжка или се свържете с доставчика.

8. Моля използвайте оригинални аксесоари

9. Тази машина се използва само за приготвяне на кафе. Не го използвайте за други цели и го поставете на сухо място.

10. Поставете кафемашината на равна повърхност или на маса. Не окачвайте захранващия кабел на ръба на масата или плота.

11. Не позволявайте кабелът да виси над ръба на масата или плота.

12. Когато работите с кафе машината, не докосвайте директно горещите части на повърхността.

13. Редовно почиствайте и поддържайте частите на кафе машината, за да гарантирате качеството на кафето и да удължите живота на кафе машината.

14. Не пипайте и не изключвайте захранването, когато кафе машината работи.

15. Не използвайте уреда без вода.

16. За да сте в безопасност, моля, прочетете инструкциите и разберете правилния метод на употреба.

17. Не мийте кафемашината или захранващия кабел във вода или други течности.

18. Само за домашна употреба, не използвайте на открито.

19. Преди да използвате машината за първи път, моля, използвайте два пъти с чиста вода, за да премахнете миризмата.

20. Запазете инструкциите за бъдещи справки.
21. Кафемашината не трябва да се поставя в шкаф, когато се използва.
22. Почистването и поддръжката не трябва да се извършват от деца без надзор.
23. Този уред може да се използва от деца на възраст над 8 години, ако са били наблюдавани или инструктирани относно използването на уреда по безопасен начин и ако разбират свързаните с това опасности. Почистването и поддръжката не трябва да се извършват от деца, освен ако не са на възраст над 8 години и са под надзор. Дръжте уреда и неговия кабел далеч от обсега на деца под 8 години.
24. Уредите могат да се използват от лица с намалени физически, сетивни или умствени способности или липса на опит и познания, ако са били наблюдавани или инструктирани относно използването на уреда по безопасен начин и разбират свързаните с това опасности.
25. Децата не трябва да си играят с уреда.
26. Предупреждение: неправилната употреба може да причини потенциално нараняване. Повърхността на нагревателния елемент е обект на остатъчна топлина след употреба.
27. Само за домашна употреба

Инструкции

1. Отстранете опаковката внимателно, поставете машината върху плосък и стабилен работен плот. Забележка: Почистете плота на масата с мокра кърпа преди употреба.

2. Включете в захранването

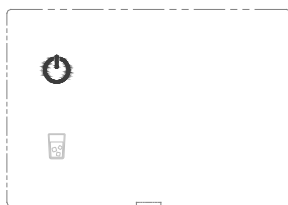
A. Уверете се, че продуктът е включен в контакт и светлината на екрана мига 5 пъти при първото включване.

B. На дисплея се показва "sleep mode", иконите "⏻" и "☕" са слабо осветени.

C. Натиснете "⏻" на контролния панел, за да започне загряването. Светлинния индикатор "⏻" на дисплея мига, докато се достигне зададената температура и след това остава стабилна. Когато всички икони спрат да мигат, продуктът е в „режим на готовност“, както е показано на следващата фигура.

D. По време на процеса на предварително загряване горният капак от неръждаема стомана започва да изпълнява функцията на затопляща плоча.

E. След 30 минути, ако машината няма да се използва, екранът автоматично ще се изключи и иконата за захранване и иконата за студено еспресо ще светнат леко, което показва режим на заспиване.



Режим заспиване



Режим готовност

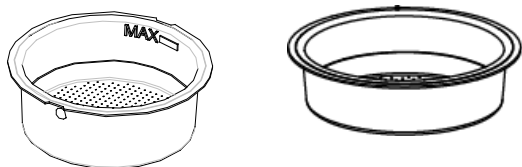
3. Налейте вода в резервоара

Извадете резервоара, за да налеете вода, или използвайте контейнера, за да добавите вода. Когато пълните вода, моля, уверете се, че обемът на водата в резервоара да не надвишава маркировката "Max". Не добавяйте топла или гореща вода!!!!

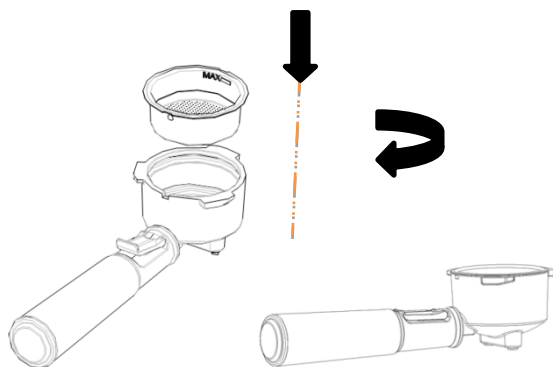
4. Избор на цедка

2 чаши кафе: Използвайте цедката за 2- кафета (стандартно)

1 чаша кафе: Използвайте цедката за 1-кафе (опция)



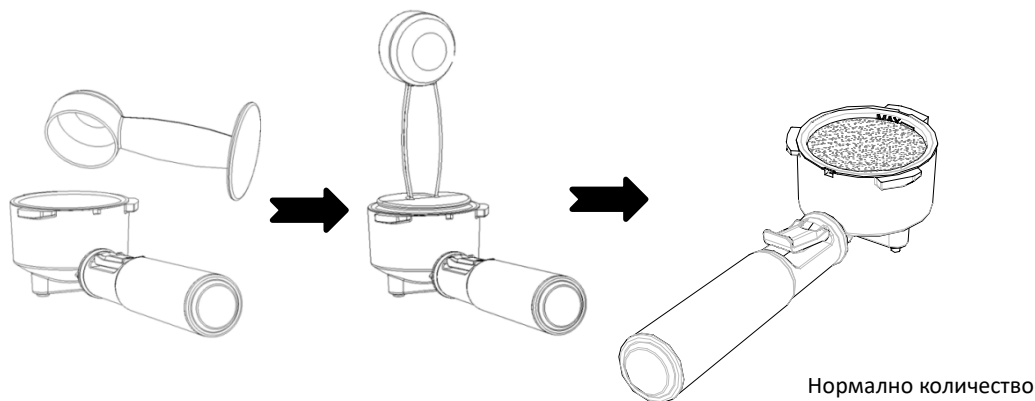
5. Поставете цедката в ръкохватката.



Подравнете жлеба на ръкохватката с жлеба на дръжката и внимателно го изравнете надолу, след което го завъртете под ъгъл, за да предотвратите падането му.

6. Добавете кафе в цедката

- A. Поставете прясно, фино смляно еспресо в цедката.
- B. Натиснете кафето с края на лъжицата за кафе до линията "MAX" на ръба на цедката.
- C. Отстранете излишното кафе от ръба на цедката.

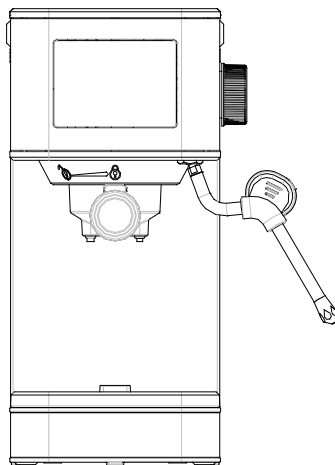
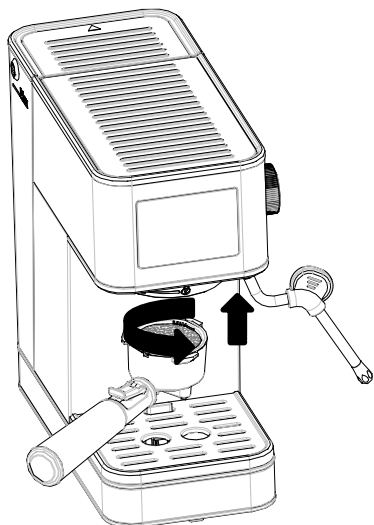


7. Поставете цедката

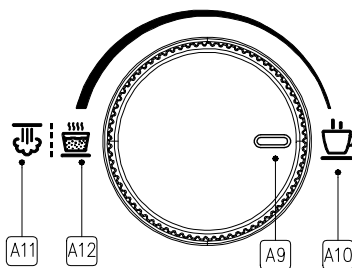
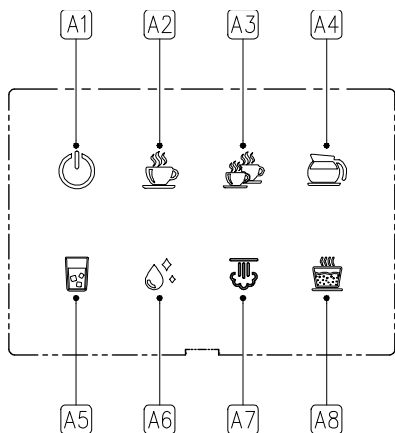
A. Притиснете с края на лъжицата и след това поставете цедката под изхода за вода.

B. Подравнете ръкохватка с иконата за отключване "🔓" и го завийте в жлеба.

С. След това бавно завъртете дръжката надясно, докато дръжката се подравни с иконата за заключване "🔒".



8. Контролен панел



A1- Бутон захранване A2- 1-чаша A3- 2-чаши A4- DIY A5- Студено еспресо A6- Отстраняване на котлен камък A7- Пара A8- Гореща вода A9- Индикатор на копчето A10- Статус на кафето A11- Статус на парата A12- Статус на горещата вода

9. Приготвяне на кафе

- Режим готовност.
- Завъртете копчето A9 до позиция A10 за процеса на приготвяне на кафе.
- Сглобете цедката съгласно точка 5.6.7 по-горе и поставете цедката за 1 или 2 чаши в ръкохватката.
 - Натиснете иконата A2(1-чаша) или A3(2-чаша), за да работите директно, иконата „breath“ показва работно състояние и те автоматично ще влязат в режим на готовност след приключване.
 - Натиснете още веднъж по време, за да направите пауза, изчакайте около 10 секунди и без никакво действие автоматично да се върнете в режим на готовност. Натиснете A1 power директно, за да отмените работата и да се върнете в режим на заспиване.

Забележка: Не сваляйте насила ръкохватката, когато машината работи, изчакайте около 10 секунди след приключване на работата. Ако не изтече кафе или капе малко количество кафе по време на работа, изчакайте 60 секунди, преди да извадите ръкохватката, за да избегнете изтичане на вода. Когато пригответе кафето след като парата приключи, иконата на функцията ще мига бързо 5 пъти в състояние на защита от прегряване и трябва да се пусне малко гореща или студена вода, за да се охлади.

Съвет: Ако използвате тази машина за първи път, използвайте я без вода в резервоара. Натиснете режима за кафе и в същото време многократно извадете резервоара или включете функцията за гореща вода, за да освободите вакуума. Повторете този процес два пъти и изпуснете горещата водна пара, за да изчистите вътрешната водна система на машината!!

10. Извличане на кафе

Вкусът на кафето зависи от количеството, дебелината, дълбочината на печене, времето и температурата.

Кафе	Притискане	Време	Количество	Количество	Вид цедка	Режим
 单杯 1-чаша	✓	16S	7-9g	20-40ml		Натиснете за 1 сек
 双杯 2-чаши	✓	30S	13-15g	40-80ml		Натиснете за 1 сек

11. Голяма чаша кафе

- В режим готовност.
- Завъртете копчето A9 до позиция A10 за процеса на приготвяне на кафе.
- Сглобете цедката съгласно точка 5.6.7 по-горе и поставете цедката за 1 или 2 чаши в ръкохватката
- Докоснете иконата на голяма чаша A4, за да посочите „breathing pattern“ и зададеното време е около 120 секунди
- Натиснете отново иконата за пауза по време на работния процес и тя ще остане включена дълго време. Ако не се използва след 10 секунди, текущото работно време ще бъде запомнено.
- Изчистване на паметта: Натиснете и задръжте иконата A4 за повече от 2 секунди в състояние на изключване и мощността A1 ще мига 3 пъти, за да изчисти паметта и да възстанови фабрично зададеното време.

12. Студено еспreso

- При режим заспиване (захранване A1 и A5 студена екстракция леко свети)
 - Копче A9 показва, че A10 е в режим на приготвяне на кафе.
 - Инсталирайте цедката според инструкциите в точка 5.6.7 по-горе и поставете избраният вариант в ръкохватката
 - Докоснете иконата A5, за да посочите работа чрез „breathing pattern“ и зададеното време е 120 секунди.
 - Натиснете отново иконата за пауза по време на работния процес и тя ще остане включена дълго време. Текущото време на машината ще бъде запомнено, ако тя не работи след 10 секунди.
 - Изчистване на паметта: Натиснете и задръжте иконата за студена екстракция A5 за повече от 2 секунди в състояние на изключване и мощността A1 мига 3 пъти, за да изчистите паметта и да възстановите фабрично зададеното време.
- Съвет:** Преди първото приготвяне на кафе налейте студена вода и извадете горещата или добавете кубчета лед в резервоара, без да монтирате дръжката.

13. Гореща вода

- В режим готовност.
- Докоснете иконата A8, за да останете включени.
- Завъртете копчето A9 до позиция A12, за да пуснете гореща вода и иконата се показва в режим „breathing“.
- Завъртете копчето A9 до позиция A10 отново, за да изключите горещата вода, иконата автоматично остава включена и е на пауза.
- Press the icon A8 again to exit hot water mode and return to standby mode.

Съвети: Когато използвате тръбата за пара, опитайте се да спуснете тръбата до дъното на чашата, за да предотвратите излизането на гореща вода от празната чаша.

По време на производството на гореща вода, механичните вибрации, причинени от прекъсване на работата на водната помпа, са нормални, което няма да повлияе на безопасността и следващата употреба.

Когато използвате дюзата за пара, моля, дръжте здраво гумения пръстен.

14. Функция пара

- В режим готовност.
- Докоснете иконата A7 (мигаща), за да продължите с предварителното загряване и иконата ще остане включена след приключване.
- Завъртете A9 до позицията на индикатора A11 и иконата за пара ще се покаже в режим „breathing“.
- Завъртете A9 до A10 отново, за да изключите парата, иконата автоматично остава включена и е в режим на пауза.
- Задействайте отново иконата A7, за да излезете от режим на пара и да се върнете в режим на готовност.

Съвети:

1. Когато предварителното загряване с пара приключи, подравнете дюзата с тавата за вода, завъртете копчето, за да изпуснете малко студена вода и след това завъртете копчето назад, за да започнете процеса на задушаване. Това може да намали съдържанието на вода.
2. Поради високата температура внимавайте да не оставите гумения пръстен по време на производството на пара.

15. Разпенване на мляко

- За да получите гъста и гладка млечна пяна, моля извадете пълномаслено охладено мляко с температура от 5 °C.
- Обемът на пяната ще се увеличи при процеса на разпенване. Затова най-добре е да не наливате повече от половин чаша мляко в резервоара за мляко и като цяло изберете капацитет от 200ml.
- След като предварителното загряване с пара приключи, моля, изпуснете студената вода вътре в тръбата, докато се появи пара, и след това изключете копчето за пара!
- За да произведете повече въздух за създаване на хубава пяна и мехурчета, е много важно да изберете подходящ ъгъл между пръта за пара и резервоара за мляко.

- Поставете тръбата за пара в млякото на дълбочина приблизително 1-3mm.
- Завъртете копчето за пара A11 на максимална позиция
- Когато забележите, че обемът на млякото се увеличава с 20 mm, вкарайте тръбата за пара на дълбочина от около 5 mm, за да отрежете по-финото мляко.
- Когато се достигне идеалната температура от около 60-65 °C, затворете парата.
- Включете парата, за да отмиете самоаспирираното мляко тръбата за пара и почистете млякото с кърпа.

Внимание:

По време на приготвяне на кафе - моля, обърнете внимание на следните проблеми, за да избегнете изгаряне и пържене на кафето:

- 1- След нормален процес на приготвяне на кафе, не пускайте веднага дръжката за кафе. Препоръчително е да изчакате 5-10 секунди преди освобождаването и след това да цедката.
- 2- Не използвайте уреда за приготвяне на кафе веднага след приготвяне на пара. В противен случай ще има прегряване и защитата от прегряване ще се задейства (мига). Ако искате да пригответе кафе отново, е необходимо незабавно да пуснете малко гореща вода или да активирате функцията за студена екстракция - моля, вижте т. 12 и т. 13 за подробности.
- 3- По време на работа внимавайте за нивото на водата в резервоара, избягвайте източването на водата в резервоара и оставете водната помпа да образува вакуум, което затруднява машината да изпомпва вода - ако възникне този проблем: Моля, активирайте студена екстракция или функция за голяма чаша кафе, докато непрекъснато извличате резервоара няколко пъти, или активирайте функцията за гореща вода, за да позволите на водната помпа да изтощи въздуха, за да избегнете проблеми с обратното налягане.
- 4- Температура на кафето: 65.0-80.0 °C в чашата. Тъй като количеството

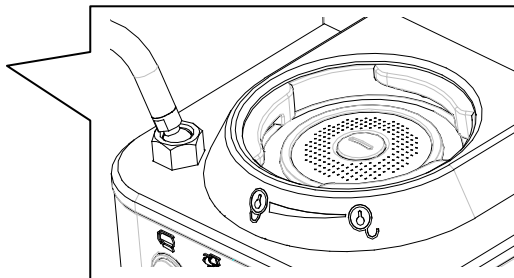
кафе е сравнително малко, температурата на кафето се влияе силно от околната среда, така че температурата на кафето не може да бъде стабилизирана в определен диапазон. Препоръчително е да затоплите чашата и да почистите ръкохватката с гореща вода преди употреба, като същевременно поддържате водната система чиста.

- 5- Нормално е резервоарът понякога да изпуска мехурчета по време или след операцията, което няма да повлияе на употребата на продукта.

Почистване и поддръжка

1. Почистете изхода за вода, цедката и ръкохватката.
 - A. Изключете от захранването и извадете щепсела от контакта.
 - B. Някои метални части може все още да са горещи, не ги докосвайте с ръка, преди да изстинат.
 - C. Отстранете цедката, изсипете кафето и почистете цедката и ръкохватката с топла вода и препарат. Не използвайте съдомиялна машина за почистване на цедката и ръкохватката.
 - D. Избършете долния край на изхода за вода с мокра кърпа или салфетка, почистете остатъците от кафе.
 - E. Поставете ръкохватката (без цедката) обратно към изходната глава.
 - F. Поставете празна чаша от 200 ml под ръкохватката.
 - G. За да постигнете най-добър ефект от почистването, можете да използвате режима за приготвяне на кафе без да слагате кафе. Изваряване на още няколко чаши в режим на приготвяне на кафе, което може да постигне ефекта на почистване.
 - H. Моля, не монтирайте обратно ръкохватката, ако не искате да използвате след процеса на почистване. В противен случай няма да има толкова плътна връзка между цедката и ръкохватката.
 - I. Ако искате да имате по-чисто и чисто кафе при следващия процес на приготвяне на кафе, е необходимо редовно да почиствате остатъците от кафе върху ръкохватката.

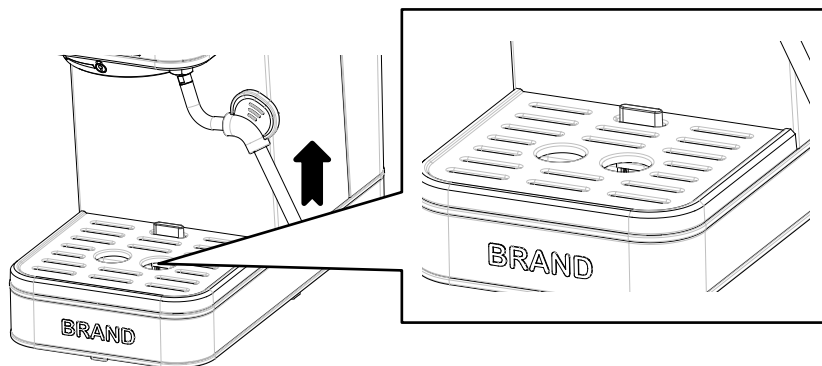
Лесно е да оставите утайка от кафе в долния край на изхода за вода. Почиствайте редовно утайката от кафе с четка и създайте навик за почистване с



2. Почистване на резервоара.

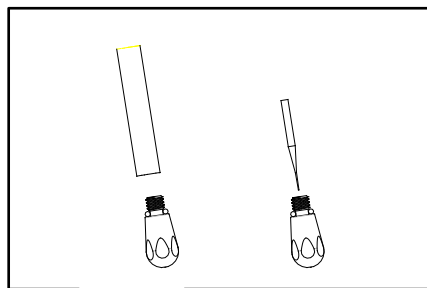
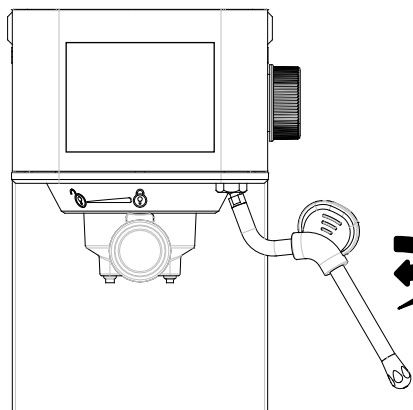
Извадете резервоара и излейте останалата вода. Препоръчително е да изпразните резервоара преди и след употреба. Почистете резервоара с топла вода с препарат, почистете добре и подсушете. Не поставяйте резервоара в съдомиялна машина за почистване.

3. Почистване на тавичката за оттичане.



Всеки път, когато червеният поплавък излиза над решетката, той подсказва необходимостта да да излеете водата в тавичката, за да избегнете преливане или миризма, причинена от дълго

4. Почистване на приставката за пара



Съвет: След разпенването на млякото е необходимо да почиствате, незабавно да изпуснете гореща вода или пара и да премахнете млякото, скрито в тръбата за пара след самозасмукване. В противен случай, ако не се почиства дълго време, това ще доведе до образуване на котлен камък в

5. Почистване на продукта.

Избършете корпуса с мокра мека кърпа. Не почиствайте с абразивен препарат или почистваща кърпа, за да избегнете надраскване на повърхността на продукта.

Внимание: Не потапяйте този продукт във вода или други течности.

6. Отстраняване на котлен камък

А. След използване на уреда за определен период от време, той ще напомни на потребителя да отстранявани на котлен камък, иконата А6 мига и може да се извършва редовно ръчно.

В. Добавете вода и перилен препарат в резервоара до максимално ниво на водата „MAX“ (около 1,7 литра) и трябва да използвате конкретния метод за приготвяне на перилен препарат според инструкциите. Ако не

е закупен детергент, той може да бъде заменен с лимонена киселина. Съотношението вода към лимонена киселина е около 20:1 и се смесва равномерно, за да разтвори напълно кристалните частици.

- C. В режим на готовност натиснете едновременно иконата A6, за да влезете в режим на отстраняване на накип. Регулирайте копчето A9 на позиция за кафе A10 за премахване на котлен камък на изхода на водата, мигайки чрез модели на дишане по време на работа. След активиране на режима за отстраняване на котлен камък са необходими около 20 цикъла, за да се изпълнят, което отнема около 20 минути. Не отменяйте операцията по време на процеса, докато тези цикли не приключат, освен ако щепселът не е изключен.
- D. Напълнете друга кутия според горното съотношение и влезте отново в режим на отстраняване на котления камък. Регулирайте копчето A9 на позиция A12 за гореща вода за обработка за отстраняване на котлен камък на парния прът и водната система на дюзата за 20 цикъла.
- E. След като почистите ръкохватката и тръбата за пара съответно в съответствие с горните стъпки, натиснете функционалния клавиш A4 за кафе, след като напълните резервоара с чиста вода, за да заври директно вода (празна чаша без кафе на прах), за да почистите остатъците от котлен камък.
- F. Натиснете пара или гореща вода, за да почистите остатъците от котлен камък от системата на тръбата за пара.

Повторете приготвянето на кафе и изпускането на гореща вода или пара поне 5 пъти, за да сте сигурни, че водната система е чиста и без мирис.



Съвети:

- Не използвайте химически разтворители, абразивни почистващи препарати или алкохол за почистване на кафе машината
- Не използвайте метални предмети за отстраняване на котлен камък или почистване на остатъци от кафе, за да избегнете надраскване на металната повърхност или пластмасовата повърхност на кафе машината.
- Кафе машината е електрическо оборудване. Когато почиствате, не

потапайте машината във вода и не я мийте директно с кран.

Отстраняване на неизправности

Проблем	Причина	Метод
Не излиза кафе	<ol style="list-style-type: none">1. Няма вода в резервоара.2. Кафето е твърде финно смляно.3. Има излишно количество кафе.4. Не е включен уреда.5. Кафето е пристинато твърде много.	<ol style="list-style-type: none">1.Добавете вода в резервоара.2.Смелете кафе до необходимата степен.3.Намалете количеството кафе.4.Включете щепсела в контакта и пуснете машината.5.Допълнете цедката с кафе и не прискайте много силно.
Кафето излиза от ръба на цедката	<ol style="list-style-type: none">1.Ръкохватката не е завътяна на позиция.2. Остатъчно кафе на по ръба и горната част на цедката.	<ol style="list-style-type: none">1. Завъртете ръкохватката в указаното заключено положение.2. Почистете остатъците от кафе по ръба на цедката и уплътнителния пръстен.
Кафето излиза твърде бързо	<ol style="list-style-type: none">1. Кафето е твърде едро смляно.2. Недостатъчно кафе в цедката.	<ol style="list-style-type: none">1. Изберете кафе с подходяща плътност.2. Увеличете количество кафе във цедката.
Кафето излиза твърде бавно	<ol style="list-style-type: none">1. Прекомерно количество кафе в цедката.2. Кафето е твърде финно смляно.	<ol style="list-style-type: none">1. Регулирайте количество кафе в цедката.2. Регулирайте степента на смилане на кафето.

 Индикатора за захранване мига бързо без предварително загреване	1. Програмата не може да открие сигнала за превключване по време на предварително загреване. 2. Температурата на бойлера е твърде висока поради продължителна работа.	1. Регулирайте копчето на  фабрични настройки. 2. Изчакайте докато уреда се охлади.
При приготвяне на кафе от тръбата за пара излиза вода	Парният клапан не е напълно затворен.	Затегнете копчето A7 по посока на часовниковата стрелка. Изчакайте машината да се охлади и ще възникне грешка, когато експлоатационният живот е дълъг, което няма да повлияе на употребата.
Количеството пара и гореща вода в парния прът е сравнително малко или няма вода или пара	1. Парният клапан не е напълно отворен. 2. Тръбата за пара и дюзата са запушени.	1. Завъртете копче A7 обратно на часовниковата стрелка до указаната позиция. 2. Моля, вижте „Почистване и поддръжка“. 3. Работете и почиствайте дюзата в съответствие с горната инструкция за отстраняване на котлен камък.
Прави малко каймак	1. Няма достатъчно кафе. 2. Кафето е твърде едро смляно.	1. Референтен капацитет за кафе "MAX". 2. Регулирайте правилно степента на смилане и обърнете внимание

	3. Дълбочината на изпичане на кафеените зърна не е достатъчна.	на работния диапазон на манометъра. 3. Кафето под налягане обикновено използва дълбоко изпичане.
Млякото не се разпенва	1. Млякото не е достатъчно студено. 2. Дюзата за пара е запушена. Мляко е обезмаслено. 3. Дюзата е поставено твърде дълбоко.	1. Използвайте мляко с температура 5 °C. 2. Извадете дюзата за почистване и проверете дали отворът е запушен. 3. Моля, изберете мляко с масленост по-голяма от 3%. 4. Вижте раздела за разпенване на мляко и опитайте отново.
Температурата на студена екстракция е по-висока	Остатъчна топлина, генерирана от бойлера	1. Стартирайте режима на студена екстракция, за да намалите температурата на котела преди екстракцията на кафето.



ВАЖНА ИНФОРМАЦИЯ ЗА ПРАВИЛНО ИЗХВЪРЛЯНЕ НА ПРОДУКТА В СЪОТВЕТСТВИЕ С ДИРЕКТИВА НА ЕО 2012/19/ЕС.

В края на експлоатационния живот продуктът не трябва да се изхвърля с домакинските отпадъци.

Необходимо е да се отнесе в специален местен център за разделно събиране на отпадъци или на предлагащ подобна услуга търговец.

Разделното изхвърляне на домакинските електроуреди води до избягване на възможните отрицателни последици за околната среда и здравето, които произтичат от неподходящото изхвърляне, и позволява повторно

използване на ценни материали за постигане на значителни спестявания на енергия и ресурси. Продуктът е обозначен със задраскано кошче за отпадъци като предупреждение за разделното му изхвърляне.