

Rohinson

Тенджерата под налягане Инструкция за употреба

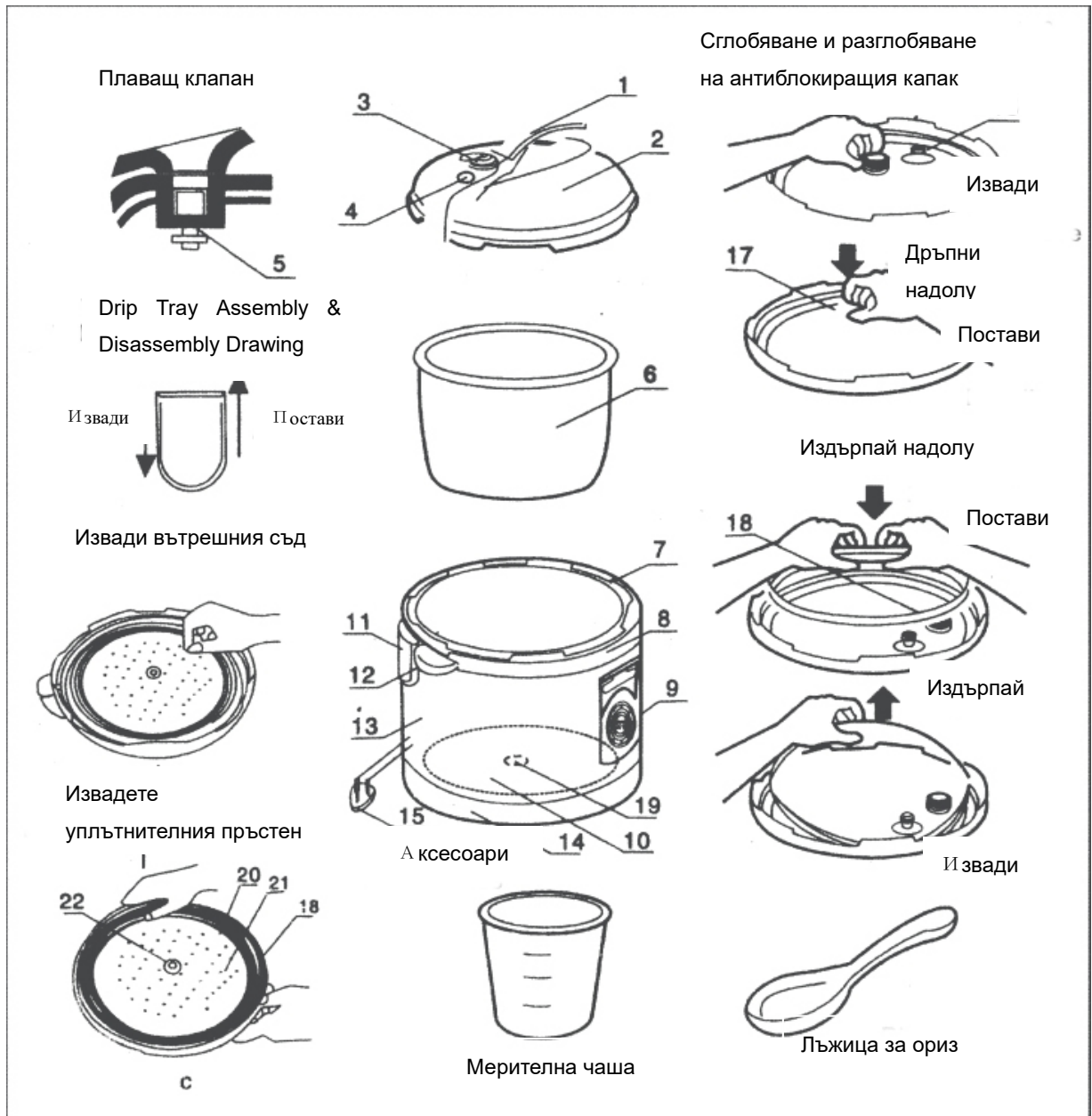


Благодарим ви, че избрахте тенджерата под налягане. За да използвате продукта правилно, моля, прочетете внимателно инструкциите преди употреба и ги запазете правилно за бъдещи справки.

Внимание

1. Не поставяйте продукта близо до запалими вещества и във влажна среда.
2. Височината на храната и водата във вътрешния съд трябва да съответства на Стъпка 2 на илюстрациите.
3. Не повреждайте уплътнителния пръстен. Не го заменяйте с друг гумен пръстен или увеличавайте уплътнението с уплътнението за напрежение.
4. Не завъртайте насила стоманеното уплътнение от вътрешната страна на капака с ръка или с друг инструмент. Ако стоманеното уплътнение на капака се отдели, трябва да спрете употребата преди смяна на капака.
5. Необходимо е често да почиствате антиблокиращия капак, да го поддържате чист и да проверявате стойността на граничното налягане на отработените газове, за да сте сигурни, че не е блокиран.
6. Ако плаващата стойност не спадне, не отваряйте насила капака.
7. Не добавяйте нищо тежко към стойността на граничното налягане на отработените газове и не го замествайте с други предмети.
8. Контактната повърхност между дъното на вътрешния съд и нагревателя трябва да се поддържа чиста. Не поставяйте вътрешния съд върху другия източник на топлина за готвене. Не заменяйте вътрешния съд с друг съд.
9. Вътрешният съд е с незалепващо покритие. Използвайте дървен или пластмасов черпак за ориз, за да предотвратите надраскване на покритието на вътрешната стена.
10. Най-дългата продължителност на затопляне е 24 часа. Не превишавайте 6 часа употреба, за да избегнете повлияване на ефекта от готвене.
11. В процеса на нагриване и готвене, голямо количество изгорели газове по периферията на капака е необичайно. Релефното предпазно устройство има защита. Извадете щепсела, спрете временно употребата и го изпратете в нашия сервизен център за ремонт.
12. Когато премествате продукта, използвайте повдигащата дръжка. Не използвайте дръжката на капака на тенджерата.
13. Не разглобявайте продукта сами и не го заменяйте с други части. Използвайте само нашите части.
14. Ако захранващият кабел е повреден, трябва да го смените със специален захранващ кабел или специален модул, закупен от неговия производител или сервизен център.
15. Не блокирайте капака и затварящата периферия на външната тенджера с парцал от съображения за безопасност.
16. Когато повдигате стойността на граничното налягане на изгорелите газове, не допирайте ръката или лицето си близо до вентилационния отвор на уреда. Не докосвайте капака по време на готвене, за да избегнете опарване.
17. случай на повреда в употребата, спрете временно употребата и я изпратете в нашия сервизен център за ремонт.

Описание на уреда



- | | |
|---|---|
| 1. Дръжка | 12. Повдигаща се дръжка |
| 2. Капак | 13. Обвивка |
| 3. Клапан за ограничаване на налягането | 14. Основа |
| 4. Поплавъчен клапан | 15. Захранващ кабел; |
| 5. Поплавък | 16. Уплътнителен пръстен на поплавъчен клапан |
| 6. Вътрешен съд | 17. Анти-блокиращ капак |
| 7. Външен съд | 18. Уплътнителен пръстен |
| 8. Горен отвор за въздух | 19. Точка за измерване на температура |
| 9. Контролен панел | 20. Изпъкнала част на вътрешния капак |
| 10. Нагревател | 21. Вътрешен капак |
| 11. Тавичка за оттичане | 22. Фиксиран гумен пръстен за вътрешен капак |

Характеристики:

Тенджерата под налягане е нова готварска печка, разработена от нашата компания с нова технология. Той интегрира предимствата на обикновената тенджерата под налягане, готварската печка, термо готварската печка и уред за готвене на пара, както и противодействия на слабостите на тези уреди. Характеризира се с усъвършенствана структура, нова форма, безопасност, надеждност, пълна функционалност, лесна работа, спестяване на време, пестене на енергия и здравословно готвене, тя е идеална за модерно семейство и подобрен продукт тенджерата под налягане, готварската печка, термо готварска печка и уред за готвене на пара.

■ Електрически котлон, термо котлон и уред за готвене на пара

※ Има функция като готвене на ориз и конги и задушаване.

■ Бързо готвене, спестяване на време и енергия

※ Готвене под високо налягане (висока температура), бързо при висока температура, спестявайки време и енергия.

※ В сравнение с готварската печка, тя спестява 15% време и 20% енергия при готвене на ориз и може да готви ориз в зоната на платото.

※ В сравнение с готварската печка спестява над 40% време и над 45% енергия при варене на качамак, задушаване и варене на продукти изискващи много време за приготвяне. Запазват се полезните вещества, здравословно и хигиенично.

■ Запазва хранителните вещества, здравословно и хигиенично

※ Херметичната технология на готвене запазва напълно хранителните вещества в храната и запазва вкуса.

※ Леко задушаване при готвене е нормално. Без разливане при готвене и за чиста околна среда.

■ Подобрена структура, безопасно използване

※ Снабден с предпазител за отваряне/затваряне на капака: ако капакът не съвпадне с корпуса, налягането на парата в уреда не се повишава и капакът не може да се отвори в случай на налягане на парата.

※ Снабден с предпазител за ограничаване на налягането: ако контролираното налягане (контролираната температура) в уреда се понижи, превиши максималното работно налягане и се повиши до ограничителния клапан налягането, ограничаващият налягането изпускателен клапан автоматично ще изтече и ще ограничи налягането.

※ Снабден с предпазител за освобождаване: ако предпазителят за ограничаване на налягането не работи и уреда достигне граничната стойност на налягането, освобождаващият механизъм ще заработи, за да накара периферията на капака на тенджерата автоматично да изтощи и да освободи налягането, за да се предотврати подобен инцидент като избухна.

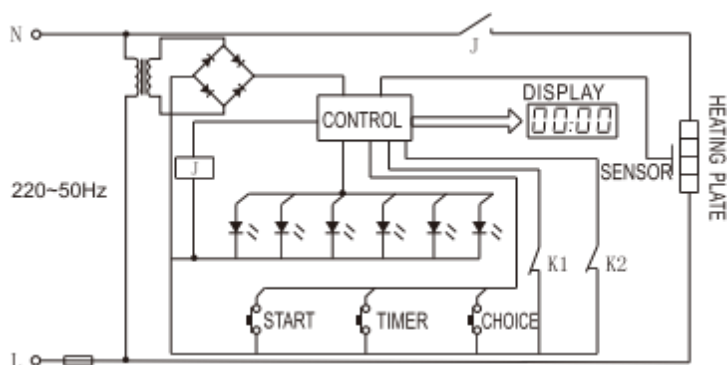
※ Снабден с предпазител за ограничаване на температурата: ако вътрешния съд е празен или надвиши зададената температура, тя автоматично ще изключи захранването.

※ Снабден със защита срещу прегряване: ако температурата на тенджерата се повиши до граничната температура, тя автоматично ще изключи захранването.

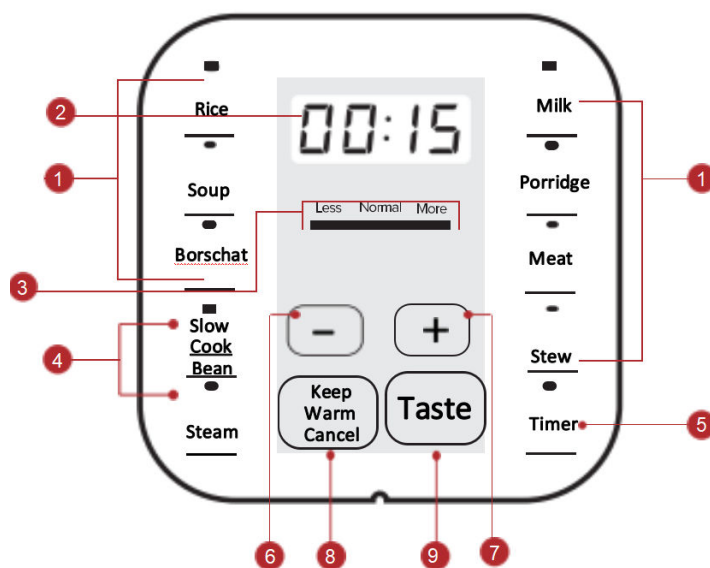
Спесификации

| Модел | Захранване | Мощност | Капацитет | Работно налягане | Лимит на налягането | Зпазване на топлината | Време |
|--------|------------|---------|-----------|------------------|---------------------|-----------------------|-----------|
| R-2875 | 220V~50 Hz | 1000W | 6L | 55~70 kPa | 90 kPa | 60~80 °C | 0~60 мин. |

Електрическа схема



Контролен панел



1. Основни функции

2. Дисплей

3. Индикатор за нивото на налягането

4. Бавно готвен

Готвене при ниско налягане за по-дълго време

5. Таймер

6. Намаляване на времето за готвене

7. Увеличаване на времето за готвене

8. Поддържане на топлината или отказ на функция

9. Налягане: изберете нивото на налягането

10. Готвене с отворен капак (генерира се пара)

Внимание

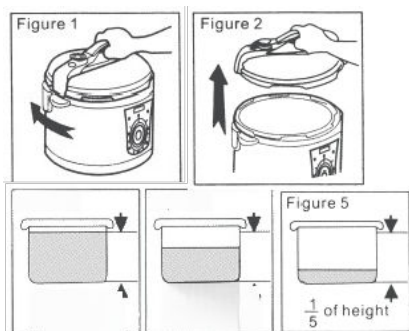
1. Когато завъртате клапана за изпускане налягане, не дръжте ръката или лицето си близо до вентилационния отвор на клапана, за да избегнете изгаряне.
2. Ако капакът на тенджерата не успее да се охлади в или след края на операцията, не докосвайте капака на тенджерата с ръка, за да избегнете опарване.
3. Не блокирайте капака на тенджерата и затварящата периферия на външния съд с парцал от съображения за безопасност.
4. Ако в тенджерата има налягане на парата, не отваряйте насила капака на съда, за да предотвратите инцидент.
5. След готвене изключете захранването, преди да запазите.
6. Когато тенджерата под налягане работи, не позволявайте на децата да я докосват, за да не се опарят.

Начин на употреба

※ В определеното състояние дисплеят показва, отоплението и индикаторите са изключени. (Тъй като функцията за настройка на готвене не е била отменена последния път, така че ще покаже функцията във второто определено състояние. Натиснете бутона, за да излезете в определеното състояние.)

1. Директно готвене

- Включете кабела в желаното състояние, изберете режим на готвене. Като например готвене на ориз: след натискане на бутона за ориз, дисплеят показва 0,8, индикатора от дясната страна е зелен, а бутонът за храна е червен. В този момент дисплеят, след натискане последователно 5 пъти с честота 1 път/секунда, след това автоматично влиза във функцията за готвене. Индикатора от дясната страна става червен. Операциите с останалите функционални бутони са същите.
- След приключване на готвенето, той автоматично ще се включи, за да поддържа топла процедура със звуков сигнал.
- По време на процеса на нагряване, след като тенджерата под налягане достигне налягане, поплавъчният клапан ще се издигне и ще заключи капака. Моля, не отваряйте капака с груба сила. Първо трябва да изведете отработения въздух и да поставите клапана за ограничаване на налягането в положение за отработен въздух.



**" Чаша вода за чаша ориз.
Количеството вода се регулира от
потребителя според различното
качество на ориза и личния вкус.**

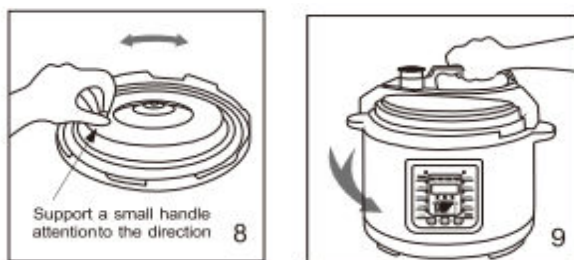
2. Отложен старт (0-24 hours)

- Под определеното състояние натиснете бутона таймер +, за да зададете време по подразбиране. Всяко натискане добавя 0,5 часа, може да избирате 0-24 часа. Например, ако искате тенджерата под налягане да готви ориз автоматично след 350 часа, операцията е следната: натиснете бутона таймер+, за да по подразбиране

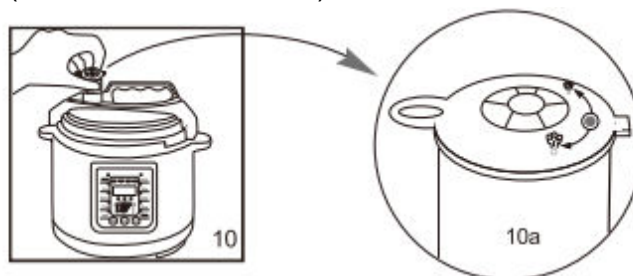
времето на дисплея е 350, светлината от лявата страна е зелена; натиснете бутона за ориз, индикатора свети в зелено, дисплеят е 350.It автоматично се превръща в определеното състояние и идва функция за готвене на ориз директно след 3,5 часа.

3. Затворете и заключете капака

- Проверете дали уплътнителният пръстен е добре монтиран вътре в капака.
- Завъртете уплътнителния пръстен в двете посоки, така че да сте сигурни, че е поставен добре върху капака.
- Хванете дръжката на капака и я поставете от страната на нивото на ограничение на позицията, след това я завъртете обратно на часовниковата стрелка до заключено положение и чуйте пукане, което показва, че капакът е заключен. (Вижте снимки 8&9)



4. Поставете правилно клапана за ограничаване на налягането и се уверете, че е върху уплътнението, след което проверете дали поплавъкът е надолу. (Поплавъкът трябва да е надолу преди готвене) (Вижте снимки 10&10a)



5. Включете кабела, дисплеят показва Внимание: Уверете се, че захранващият кабел е поставен правилно, или електрическата искра ще изгори гнездата и ще причини инциденти.

Обхватът на регулиране на времето за задържане на налягането за всяка функция е както следва:

| Функция | Rice | Porridge | Steamed | Cake | Fried | Bean | Borscht | Soup |
|---------|------|----------|---------|------|-------|------|---------|------|
| Време | 12 | 18 | 55 | 18 | 15 | 40 | 12 | 25 |

Забележка: Всички функции за готвене трябва да регулират времето за готвене според количеството продукти в съда, за да постигнат най-добър резултат от готвене. По време на процеса на готвене или работа, натиснете бутона за загряване/отмяна, за да отмените целия процес.

Отворете капак и извадете готовите продукти.

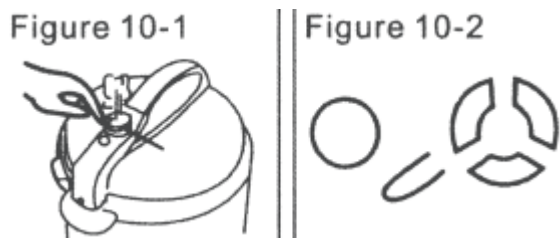
Ако индикаторът за затопляне свети нормално, отворете капака на тенджерата, за да извадите продуктите. Методът е следният:

(1) Натиснете бутона "Keep warm / Cancel", за да излезете от състоянието на

задържане на температурата. Извадете щепсела.

- (2) Завъртете клапана за освобождаването на налягане в положение " Exhaust ", докато плаващия клапан падне.

(Вижте фиг. 10-1 & 10-2).



След готвене, той ще се завърти, за да поддържа топлина автоматично, индикатора е включен
Обърнете да се затопли за 10 минути, оризът ще бъде много по-вкусен.
Не затопляйте повече от 8 часа.
Когато се поддържа топло, понякога малко роса ще се появи до пръстена на вътрешния съд.

- (3) Хванете дръжката на капака, завъртете капака до крайния ръб по посока на часовниковата стрелка и след това я повдигнете за сервиране. (фиг. 1 & 2).
- (4) За готвене на течна храна (замръзнала и лепкава течност), ако индикаторната лампа за затопляне свети и стойността на граничното налягане на изпускане не се завърти незабавно за изпускане, се изисква източване след естествено охлаждане и клапана на поплавъка пада. В противен случай лепкавата течност ще изтича от изпускателната тръба. Поставете мократа кърпа върху капака на тенджерата, за да ускорите охлаждането.
- (5) Изпускането се препоръчва за потребителя, когато индикаторната лампа за затопляне свети нормално. Налягането е по-ниско и е необходимо да се изчака известно време. Когато премине към процес на задържане при готвене, нагревателя се включва с прекъсване и индикаторната лампа за работа на менюто свети нормално.

Почистване

1. Преди почистване извадете щепсела.
 2. Почистете корпуса на тенджерата с парцал. Не потапяйте уреда във водата за почистване и не пръскайте с вода.
 3. Извадете тавичката за отцеждане за почистване и избършете с мокра кърпа.
 4. Почистете вътрешността с вода, включително: уплътнителен пръстен, уплътнителен пръстен за ограничаване на налягането, антиблокиращ капак, вентилационна тръба, стойност на поплавъка и избършете с парцал.
 5. Почистете вътрешния съд с гъба или неметална мека четка и избършете със сух парцал.
 6. Почистете седалката на изходната стойност на граничното налягане с малка четка. Почистете отвора на вентилационната тръба с бамбуков шиш или медна тел.
 7. Почистете уплътнителния пръстен: уплътнителният пръстен трябва да се почисти, ако се използва нормално в продължение на една седмица.
- Метод на почистване: Отстранете капака на тенджерата, напълнете леген с 2/3 вода, добавете 8~12 капки препарат, поставете капака на тенджерата в легена и накиснете за 2 часа (60 °C гореща вода) и го измийте с чиста вода. (След като сготвите мазна храна, като например месо, е необходимо да почистите според горните методи.)

Отстраняване на неизправности

| No | Проблем | Причини | Решение |
|----|---|--|---|
| 1 | Трудно затваряне на капака на тенджерата . | Уплътнителният пръстен не е поставен добре . | Поставете правилно уплътнителния пръстен . |
| | | Задвижващият прът се залепва в поплавъчния клапан . | Натиснете внимателно задвижващия прът с ръка . |
| 2 | Трудно отваряне на капака на тенджерата . | Поплавъчният клапан не успява да падне след изпускане . | Внимателно натиснете поплавъчния клапан с клечки |
| 3 | Изтичане на въздух в капака на тенджерата. | Неуспешно поставяне на уплътнителния пръстен . | Поставете уплътнителния пръстен . |
| | | Уплътнителният пръстен има остатъци от храна . | Почистете уплътнителния пръстен . |
| | | Повреден уплътнителен пръстен. | Сменете уплътнителния пръстен . |
| | | Не затваряте правилно капака на тенджерата | Свързване на провизиите . |
| 4 | Изтичане на въздух в поплавъчния клапан . | Уплътнителният пръстен на поплавъчния клапан има остатъци от храна . | Почистете уплътнителния пръстен на поплавъчния клапан . |
| | | Повреден уплътнителен пръстен на поплавъчния клапан | Сменете уплътнителния пръстен на поплавъчния клапан . |
| 5 | Поплавъчният клапан не успява да се издигне . | Твърде по-малко храна и вода в тенджерата | Поставете храна и вода според разпоредбите . |
| | | Изтичане на въздух в капака на тенджерата или изпускателния клапан за ограничаване на налягането . | Изпратете в сервизния център за ремонт . |

| | | | |
|---|----|--|--|
| 6 | E1 | Достъпът до сензори е нежелан | Свържете отново гнездата на сензора |
| | E2 | Сензорите имат късо съединение | Проверете краищата на сензора или сменете |
| | E3 | Прегряване | Добавете още вода |
| | E4 | Налягането не е достатъчно или пресостатът е остарял | След като проверите и прецените ситуацията, след това го променете |



ВАЖНА ИНФОРМАЦИЯ ЗА ПРАВИЛНОТО ИЗХВЪРЛЯНЕ НА ПРОДУКТА В СЪОТВЕТСТВИЕ С ДИРЕКТИВА 2005/31/ЕС.

В края на експлоатационния живот продуктът не трябва да се изхвърля с домакинските отпадъци.

Необходимо е да се отнесе в специален местен център за разделно събиране на отпадъци или на предлагащ подобна услуга търговец.

Разделното изхвърляне на домакинските електроуреди води до избягване на възможните отрицателни последици за околната среда и здравето, които произтичат от неподходящото изхвърляне, и позволява повторно използване на ценни материали за постигане на значителни спестявания на енергия и ресурси. Продуктът е обозначен със задраскано кошче за отпадъци като предупреждение за разделното му изхвърляне.