

Rohinson[®]

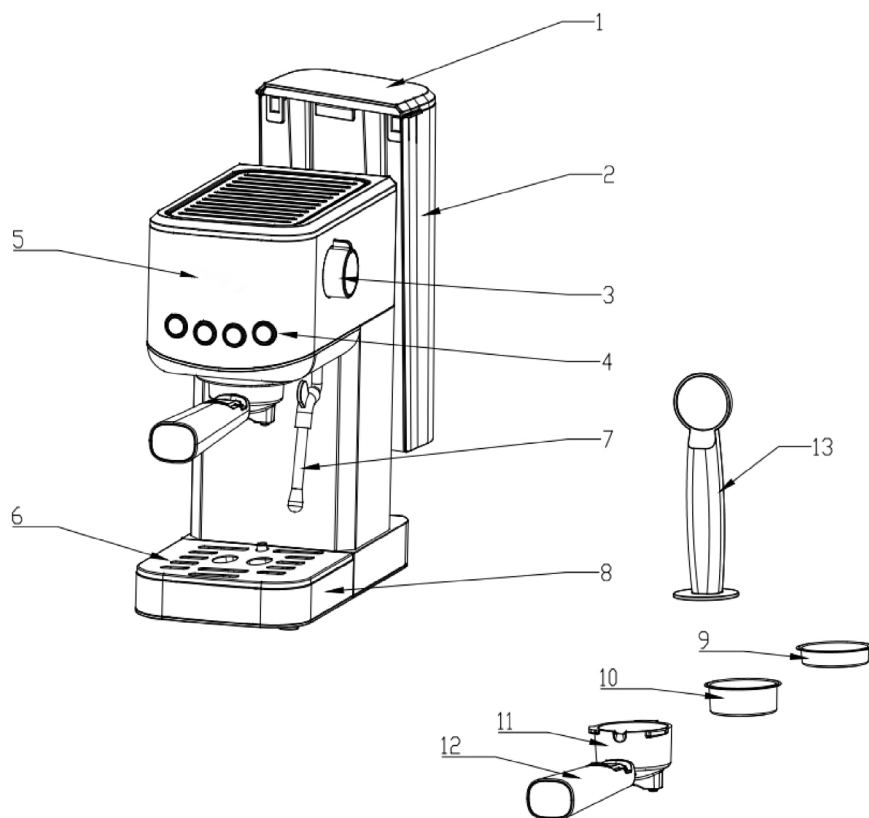
Инструкция за употреба

Кафемашина R-98013 Hot & Cold



Прочетете внимателно това ръководство преди употреба и го запазете за бъдещи справки.

Описание на уреда



1. Капак на резервоара 2. Резервоар 3. Копче за пара 4. Бутони
5. Контролен панел 6. Решетка 7. Дюза за разпенване 8. Тавичка за оттичане
9. Цедка за 1-чаша 10. Цедка за 2-чаши 11. Ръкохватка
12. Дръжка на ръкохватка 13. Мерителна лъжица

- A. Бутон захранване B. Бутон еспресо
C. Студено/хладко кафе D. Бутон пара

Важни предохранителни мерки

Когато използвате електрически уред, винаги трябва да се спазват основните мерки за безопасност, за да се намали рискът от пожар, токов удар или нараняване на хора, включително следните:

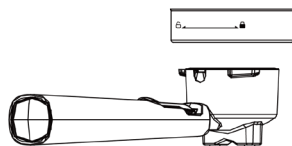
1. Преди да използвате, проверете дали напрежението на стенния контакт отговаря на табелката с данни на кафемашината.
2. Уредът трябва да бъде заземен.
3. Необходимо е внимателно наблюдение, когато вашият уред се използва в близост до деца.
4. За да предотвратите токов удар в случай на пожар, не поставяйте захранващия кабел и щепсела във вода или друга течност; Не повреждайте, не прегъвайте и не разтягайте захранващия кабел. Не поставяйте тежки предмети върху кабела.
5. За да се предпазите от токов удар, не поставяйте кабел, щепсел или машина във вода или други течности.
6. Не използвайте оборудването при висока температура, силно магнитно поле и влажна среда. Не поставяйте кафе машината върху гореща повърхност, близо до източник на огън или други електрически уреди, като хладилник.
7. Моля, не включвайте машината, когато кабелът или щепселът са повредени, кафемашината не работи или е повредена по някакъв начин и я върнете в най-близкия оторизиран сервизен център за проверка и поддръжка или се свържете с доставчика.
8. Моля, използвайте оригинални аксесоари.
9. Тази машина се използва само за приготвяне на кафе, не я използвайте за други цели и я поставете на сухо място.
10. Поставете кафемашината на равна повърхност или на маса. Не окачвайте захранващия кабел на ръба на масата или плота.
11. Не позволявайте кабелът да виси над ръба на масата или плота.
12. Когато работите с кафе машината, не докосвайте директно горещите части на повърхността.
13. Редовно почиствайте и поддържайте частите на машината, за да гарантирате качеството на кафето и да удължите живота на кафе машината.

14. Не мърдайте и не изключвайте захранването, когато кафе машината работи.
15. Не работете без вода.
16. За да осигурите безопасност, моля, прочетете внимателно инструкциите и разберете правилния метод на употреба.
17. Не мийте кафемашината или захранващия кабел във вода или други течности.
18. Само за домашна употреба, не използвайте на открито.
19. Преди да го използвате за първи път, моля, гответе го два пъти с чиста вода, за да премахнете миризмата.
20. Запазете тази брошура с инструкции за бъдещи справки.
21. Кафемашината не трябва да се поставя в шкаф, когато се използва.
22. Почистването и поддръжката не трябва да се извършват от деца без надзор.
23. Този уред може да се използва от деца на възраст над 8 години, ако са били наблюдавани или инструктирани относно използването на уреда по безопасен начин и ако разбират свързаните с това опасности. Почистването и поддръжката не трябва да се извършват от деца, освен ако не са на възраст над 8 години и са под надзор. Дръжте уреда и неговия кабел далеч от обсега на деца под 8 години.
24. Уредите могат да се използват от лица с намалени физически, сетивни или умствени способности или липса на опит и познания, ако са били под наблюдение или са били инструктирани относно използването на уреда по безопасен начин и разбират свързаните с това опасности.
25. Децата не трябва да си играят с уреда.
26. Внимание: неправилната употреба може да причини потенциално нараняване. Повърхността на нагревателния елемент е обект на остатъчна топлина след употреба.
27. Само за домашна употреба

Подготовка за първа употреба/студено кафе

Налейте водата в резервоара и нивото на водата не трябва да надвишава маркировката "Max", необходима е студена вода за Cold/Cool Brew кафе.

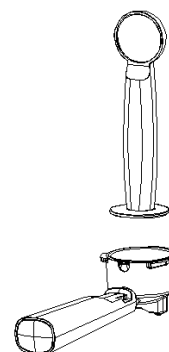
1. Извадете ръкохватката от кутията, поставете цедката в нея и я завийте в съответната позиция на машината. Дръжката на ръкохватката е подравнена с "🔒".

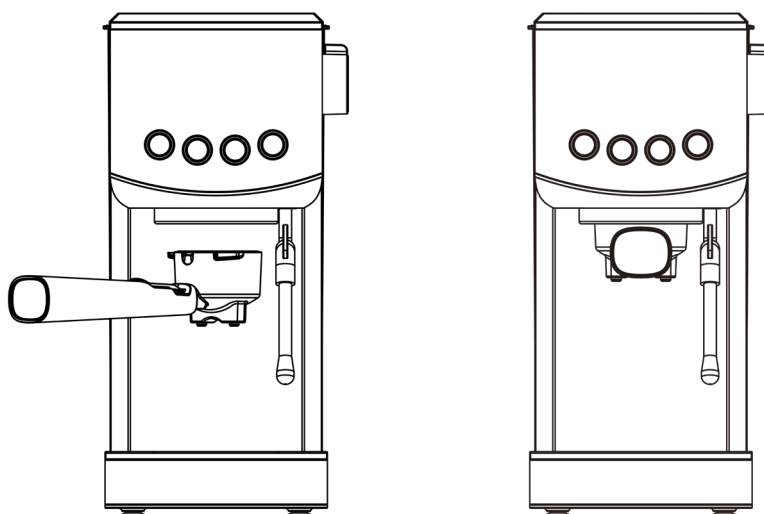


2. Включете захранването, машината издава звуков сигнал и четири светлинни индикатора мигат веднъж. Натиснете бутона "⏻", 4 -те индикатора ще продължат да светят.

Приготвяне на еспreso:

1. Смляното кафе (кафето трябва да е номер 1, не прекалено грубо или твърде фино) може да се зареди в „цедката“ и след това да се компресира. Междувременно почистете кафето по ръба на ръкохватката с четка или ръка.
2. Поставете ръкохватката и я заключете плътно като индикация, след което поставете чашата за кафе под ръкохватката.





3. В режим готовност натиснете бутона "⏻" всички индикатори ще светнат.
4. **Горещо кафе:** Натиснете бутона "☕" и светлинният индикатор мига, което означава, че машината загрява. Когато индикаторът свети постоянно, вътрешните компоненти се нагряват и са готови за приготвяне на кафе". Когато достигнете желанния обем, натиснете "☕" отново за да спрете (най-дългото кафе е за 60 сек). Натиснете бутона "⏻" и ще преминете в режим готовност

Студено/хладко сварено кафе:

- След като натиснете бутона "⏻", 4 светлинни индикатора остават включени. След това натиснете бутона "❄" веднъж за да започне кафето да се излива. При достигане на желанния обем, натиснете отново бутона "❄", излизането на кафе ще спрете (най-дългото кафе е 60S). Препоръчително е да използвате ледена вода, която може да придобие по-добър вкус.
5. В същото време регулирайте позицията на чашата за кафе, така че течността да тече в чашата по стената на чашата.
 6. Изчакайте кафето да капне, готово е!

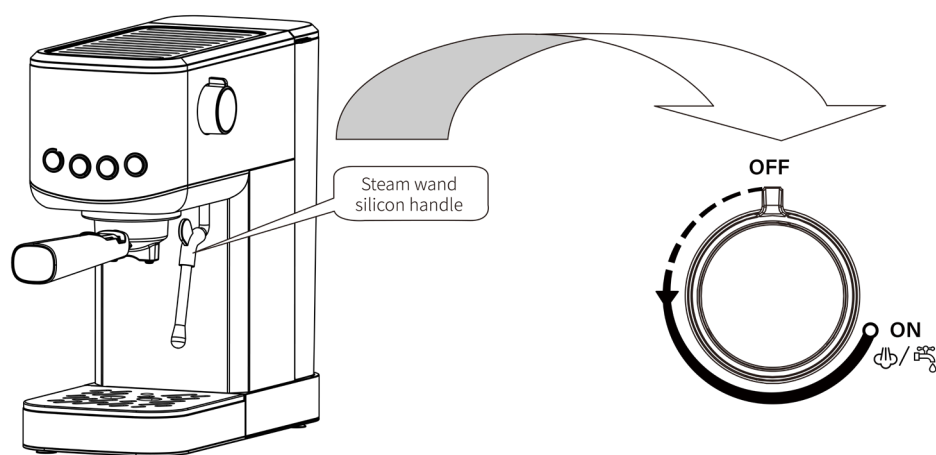
Съвети:

1. Моля, винаги пригответе първо студено/студено кафе и след това горещо кафе.

2. Моля, пригответе студеното/хладно кафе, докато машината се охлади, ако сте приготвили горещото кафе преди това (Поставете голяма чаша под дюзата за гореща вода. Включете копчето за пара, от машината ще изтичат гореща вода и пара. Когато водата спре, завъртете бутонът за пара е изключен. Поставете още лед в резервоара за вода; Сега вашата машина е готова за приготвяне на студено/студено кафе).

Функция пара

1. Натиснете "⏻" след това "☞". По това реме, индикатора "☞" започва да мига, докато индикаторът се включи нормално и предварителното загряване приключи.
2. Изсипете студеното пълномаслено мляко в чашата за лате арт на 1/3 от дължината, вкарайте дюзата за пара на 1 см в повърхността на млякото, след това бавно развийте „копчето за пара“, докато парата започне да излиза.



(Забележка: Размерът на парата може да се регулира според личните умения. Пуснете малко вода в тръбата за пара, преди да образувате пяна)

3. Когато температурата на млякото достигне около 75 °C и млечната пяна започне да се надува, можете да завъртите „копчето за пара“ на „ИЗКЛ.“ и натиснете "☞" за да спре.

Функция гореща вода


Натиснете "⏻", завъртете копчето за пара на "☞/☕", и тръбата за пара започва непрекъснато да изпуска гореща вода. Завъртете "копчето за пара" на "ИЗКЛЮЧЕНО", спрете горещата вода.

Почистване на котлен камък

1. За да сте сигурни, че вашата кафемашина работи ефективно, вътрешните тръби са чисти и пиковият вкус на кафето, кафемашината трябва периодично да се почиства, и поддържа. Предупреждението за отстраняване на котлен камък ще се покаже, когато уредът е работил кумулативно 300 цикъла. По това време всички индикатори ще мигат и ще прозвучат 5 пъти, което означава, че кафе машината трябва да извърши отстраняване на котления камък и след това уредът ще се върне в нормално състояние. Предупреждението за отстраняване на накип ще се показва всеки път, когато включите уреда, ако не отмените.
2. Напълнете резервоара с вода и препарат за отстраняване на котлен камък до ниво MAX (скалата на водата и препаратата за премахване на котлен камък е 4:1, подробностите се отнасят за инструкцията за препаратата за отстраняване на котлен камък. Моля, използвайте „домакински препарат за отстраняване на котлен камък“, можете да използвате лимонена киселина (доставя се от аптеката или аптеките) вместо средство за отстраняване на котлен камък (сто части вода и три части лимонена киселина).
3. Натиснете бутона „Еспресо“ веднъж, за да направите кафе и топла вода за около 100 мл. След това изключете уреда и оставете разтвора за отстраняване на котлен камък в уреда за 5 минути.
4. Включете уреда и повторете стъпка 3 - 3 пъти.
5. Повторете стъпките от 3 2 пъти с чешмяна вода на ниво MAX (не е необходимо да чакате 5 минути).
6. След като приключите с премахването на котления камък, трябва да отмените предупреждението за отстраняване на котлен камък: Едновременно задръжте и натиснете „бутона за еспресо“, „бутона за студено/охлаждане“ и „бутона за пара“ за 3 секунди.

Функция охлаждане

Когато машината прави кафе след парата, изключете "бутона за пара", тъй като температурата е твърде висока, еспресото и студеното/хладко кафе на индикаторната лампичка ще мигат, машината трябва да се охлади. По това време завъртете копчето

за пара на ", машината започва да изпомпва вода и тръбата за пара започва непрекъснато да изпуска вода и да се охлажда. След като светлинният индикатор мига бързо, завъртете „копчето за пара“ на „ИЗКЛ.“ и спрете охлаждането. Може да прави кафе, когато индикаторът за захранване е включен.

Почистване и поддръжка

1. Изключете захранването и оставете кафе машината да се почисти, преди да се охлади напълно.

2. Избършете външността и частите на кафемашината с влажна кърпа или чиста гъба.

Забележка: Не използвайте алкохол или разтворител за почистване, не потапяйте машината във вода за почистване.

3. Развийте ръкохватката и почистете утайката от кафе в цедката.

Отстраняване на неизправности

| Проблем | Причина | Решение |
|---------------------|---|--|
| Не излиза вода/пара | <ol style="list-style-type: none">1. Дали има вода в резервоара за вода/дали резервоарът за вода е заседнал на място.2. Водата не се добавя предварително в машината.3. Машината не е предварително загреята. | <ol style="list-style-type: none">1. Напълнете резервоара с вода и включете бутона за захранване и бутона за кафе.2. Как да добавите вода към машината: натиснете бутона за гореща вода и помпата ще започне да добавя вода в машината, докато започне да изтича вода от дюзата за пара или ръкохватката.3. Машината трябва да се загрее предварително, преди да може да се приготви кафето. Това означава, че кафето ще се превърне в нормална светлина в мигащо състояние. |
| Без грес | Утайката от кафе е твърде гъста/утайката не е пресована. | Сменете кафето и го изравнете с преса. |
| Няма пара | <ol style="list-style-type: none">1. Включете изхода за пара.2. Копчето за пара не е включен или предварителното загреване не е завършено, за да се включи парата. | <ol style="list-style-type: none">1. Използвайте малък проводник през отвора за пара.2. Почистете тръбата за пара с гореща вода след разпенване.3. Включете превключвателя за пара и изчакайте предварителното загреване да завърши преди парата. |

| | | |
|---|---|---|
| Много или малко кафе | Твърде много или твърде малко кафе на прах. | Според стандартното количество, 1 чаша с 1 супена лъжица за налягане, кафето на прах не може да бъде твърде гъсто или твърде фино. Прекалено гъстото кафе не може да се извлече напълно, твърде финото влияе върху количеството кафе. |
| Млякото не се разпенва добре. | <ol style="list-style-type: none"> 1. Независимо дали е пълномаслено мляко 2. Преди да се загрее копчето за пара, той започва да изцежда мляко. | <ol style="list-style-type: none"> 1. Използвайте пълномаслено мляко. 2. Steam може да се стартира само след като светлинният индикатор за пара премине от мигаща на постоянна светлина. |
| Без мигане на лампи за кафе, кафе и пара. | Температурата е твърде висока след готвене на пара. | Охладете водата. |
| Не се вари кафето. | В състояние на пара превключвателят за пара не е изключен. | Завъртете копчето за пара на ИЗКЛ. |



ВАЖНА ИНФОРМАЦИЯ ЗА ПРАВИЛНОТО ИЗХВЪРЛЯНЕ НА ПРОДУКТА В СЪОТВЕТСТВИЕ С ДИРЕКТИВА 2012/19/EU.

В края на експлоатационния живот продуктът не трябва да се изхвърля с домакинските отпадъци.

Необходимо е да се отнесе в специален местен център за разделно събиране на отпадъци или на предлагащ подобна услуга търговец.

Разделното изхвърляне на домакинските електроуреди води до избягване на възможните отрицателни последици за околната среда и здравето, които произтичат от неподходящото изхвърляне, и позволява повторно използване на ценни материали за постигане на значителни спестявания на енергия и ресурси. Продуктът е обозначен със задраскано кошче за отпадъци като предупреждение за разделното.