

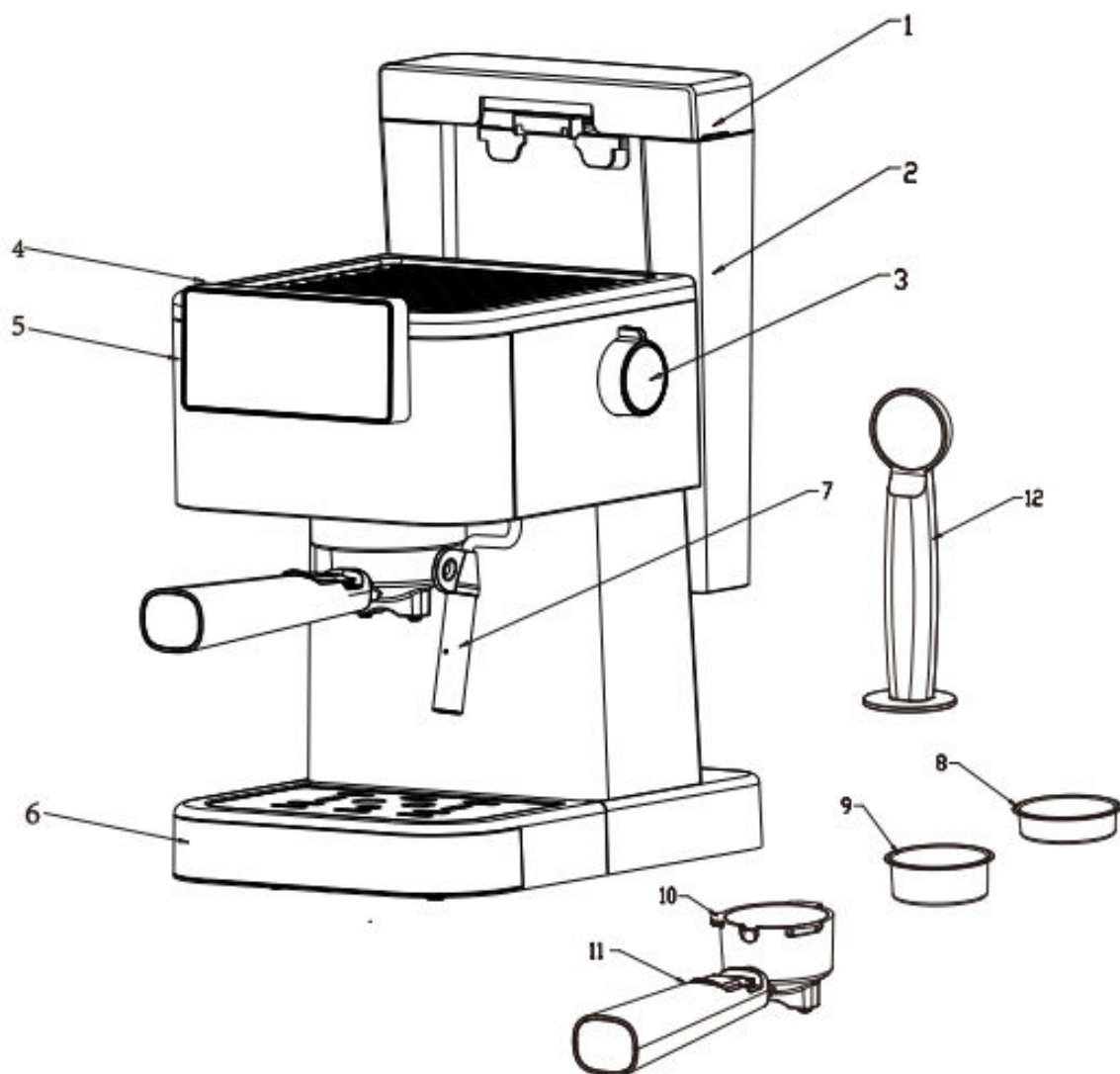
Rohnson®

Инструкция за употреба Еспресо кафемашина R-98028



Прочетете внимателно инструкциите преди употреба и го запазете за бъдещи справки

Описание на уреда



1. Капак на резервоара 2. Резервоар 3. Копче за пара 4. Плоча
5. Контролен панел 6. Тавичка за оттичане 7. Дюзa за пара 8. Цедка за 1-кафе
9. Цедка за 2-кафета 10. Ръкохватка 11. Дръжка на ръкохватка 12. Мерителна
лъжица

Важни предохранителни мерки

Когато използвате електрически уред, винаги трябва да се спазват основните предпазни мерки за безопасност, за да се намали рискът от пожар, токов удар или нараняване, включително следните:

1. Преди да използвате, проверете дали напрежението да отговаря на табелката с данни на уреда.

2. Този уред е вграден със заземен щепсел. Моля, уверете се, че контактът в къщата ви е добре заземен.

3. Необходимо е наблюдение, когато вашият уред се използва в близост до деца.

4. За да предотвратите пожар, токов удар и нараняване, не потапяйте кабела, щепсела във вода или друга течност. Не повреждайте, не прегъвайте и не разтягайте захранващия кабел. Не поставяйте тежки предмети върху кабела.

5. За да се предпазите от токов удар, не поставяйте кабел, щепсел или машина във вода или други течности.

6. Не използвайте оборудването при висока температура, силно магнитно поле и влажна среда. Не поставяйте кафемашината върху гореща повърхност, близо до източник на огън или други електрически уреди, като хладилник.

7. Моля, не включвайте машината, когато кабелът или щепселът са повредени, кафемашината не работи или е повредена по някакъв начин и върнете уреда в най-близкия оторизиран сервизен център за проверка и поддръжка или се свържете с търговеца.

8. Моля, използвайте оригинални аксесоари.

9. Тази машина се използва само за приготвяне на кафе, не я използвайте за други цели и я поставете на сухо място.

10. Поставете кафемашината на равна повърхност или на маса. Не окачвайте захранващия кабел на ръба на масата или плота.

11. Не позволявайте кабелът да виси над ръба на масата или плота.

12. Когато работите с кафемашината, не докосвайте директно горещите части на повърхността.

13. Редовно почиствайте и поддържайте частите на кафе машината, за да гарантирате качеството на кафето и да удължите живота на кафемашината.

14. Не мърдайте и не изключвайте захранването, когато кафе машината работи.

15. Не работете с уреда без вода.

16. За да осигурите безопасност, моля, прочетете внимателно инструкциите и разберете правилния метод на употреба.

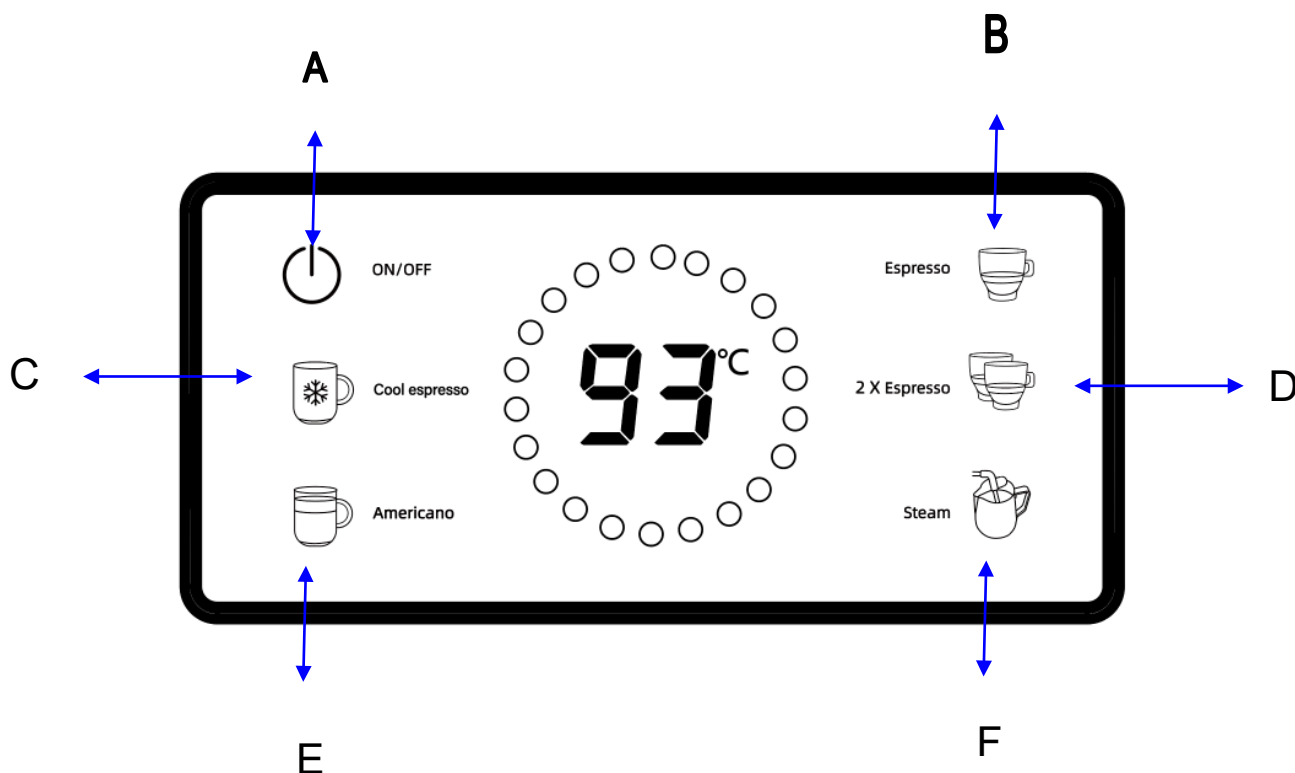
17. Не мийте кафемашината или захранващия кабел във вода или други течности.

18. Само за домашна употреба, не използвайте на открито.

19. Преди да го използвате за първи път, моля, гответе го два пъти с чиста вода, за да премахнете миризмата.

20. Запазете инструкциите за бъдещи справки.
21. Кафемашината не трябва да се поставя в шкаф, когато се използва.
22. Почистването и поддръжката не трябва да се извършват от деца без надзор.
23. Този уред може да се използва от деца на възраст над 8 години, ако са били наблюдавани или инструктирани относно използването на уреда по безопасен начин и ако разбират свързаните с това опасности. Почистването и поддръжката не трябва да се извършват от деца, освен ако не са на възраст над 8 години и са под надзор. Дръжте уреда и неговия кабел далеч от обсега на деца под 8 години.
24. Уредите могат да се използват от лица с намалени физически, сетивни или умствени способности или липса на опит и познания, ако са били под наблюдение или са били инструктирани относно използването на уреда по безопасен начин и разбират свързаните с това опасности.
25. Децата не трябва да си играят с уреда.
26. Внимание: неправилната употреба може да причини потенциално нараняване. Повърхността на нагревателя е обект на остатъчна топлина след употреба.
27. Само за домашна употреба

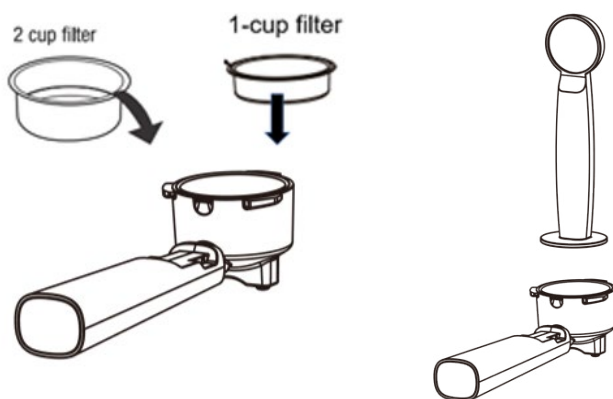
Контролен панел



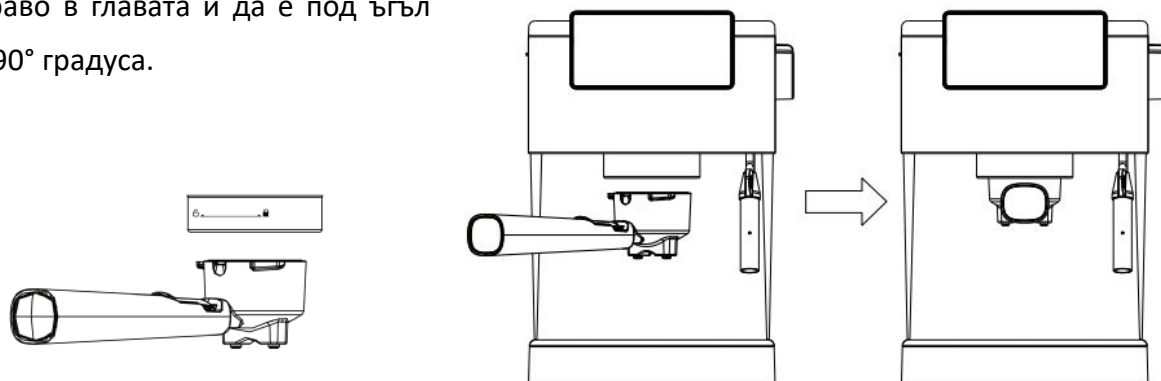
- A. ON/OFF B. 1-чаша кафе C. Студено Espresso**
D. 2-чаши кафе E. Americano F. Паря

Начин на употреба

1. Уверете се, че машината за еспресо е **ИЗКЛЮЧЕНА** и изключена от контакта.
2. Хванете дръжката на резервоара и извадете резервоара нагоре.
3. Напълнете резервоара с прясна студена вода. НЕ превишавайте маркировката 'MAX'.
4. Поставете отново резервоара, за да се уверите, че резервоарът е поставен правилно.
5. Поставете цедката в ръкохватката. Сложете смляно кафе в цедката, като използвате мерителната лъжица. Контактното налягане в цедката за е също толкова важно, колкото и сортът кафе и степента на смилане на кафето за добро еспресо, в допълнение към сорта кафе и степента на смилане на кафето. Затова винаги се уверявайте, че цедката е чиста и няма остатъци от кафе.
 - Ако кафето е смляно твърде фино, ще се получи прекомерна екстракция и горчивина с петна и неравномерен каймак отгоре.
 - Ако кафето е смляно твърде едро, водата ще премине твърде бързо и върху еспресото ще има недостатъчно количество каймак.
 - Добавете още кафе на прах, ако е необходимо, така че цедката да се напълни.
 - Отново притиснете кафето с лъжицата.
 - Почистете излишното кафе от ръба, за да осигурите правилно прилягане под главата за приготвяне и да избегнете течове.
 - Притискането на кафето е важен процес за приготвяне на еспресо.
 - Ако се притисне много силно, еспресото ще тече бавно и ще има повече каймак.
 - Ако кафето не е притиснато много плътно, еспресото ще тече по-бързо и ще има по-малко каймак.



6. Закрепете ръкохватката в главата. Плъзнете дръжката наляво, след това я завъртете надясно, докато се заключи. Освободете дръжката, ръкохватката трябва да стъпи здраво в главата и да е под ъгъл от 90° градуса.



7. Поставете една или две предварително загряти чаши под чучура за кафе.
8. След като включите, натиснете бутона ON/OFF, всички индикатори светват.
9. **Студено Espresso:** Пуснете кубчетата лед в резервоара, натиснете бутона Espresso Cool за охлаждане на еспресо за 22 секунди.

Съвет: Винаги използвайте ледена вода за най-добър резултат.

10. **Единично еспресо:** Натиснете бутона, светлината мига, което показва, че машината се загрява предварително. Когато светлината спре да мига и остане да свети постоянно, машината е готова за приготвяне на кафе и кафето излиза за 16 секунди.
11. **Двойно еспресо:** натиснете бутона, лампичката мига, което показва, че машината се загрява предварително. Когато светлината спре да мига и остане да свети постоянно, машината е готова за приготвяне на кафе и кафето излиза за 25 секунди.

Съвет: Преди първа употреба или след като поставите отново резервоара в правилната позиция, моля, завъртете копчето за пара на позиция ВКЛ., за да изпуснете малко вода. След като водата от дюзата за пара образува права линия, можете да завъртите КОПЧЕТО ЗА ПАРА на ИЗКЛЮЧЕНО и тогава машината е готова за употреба.

Съвет: Идеалното кафе е тъмно и карамелено с червеникави отблясъци.

Съвет: 1. След като пригответе горещо еспресо, оставете машината да се охлади напълно, преди да пригответе студено еспресо.

2. Завъртете „копчето за пара“ на позиция ВКЛ., за да освободите гореща вода за охлаждане на уреда. След известно време натиснете отново бутона и изключете „Копчето за пара“. Кафемашината е готова за повторна употреба

12. **Americano:** Натиснете бутона, индикатора мига, което показва, че машината се загрява предварително. Когато светлината спре да мига и остане да свети постоянно, машината е готова за приготвяне на кафе кафето излиза за 34 секунди.

13. **Пара:** Можете да правите две неща с помощта на „пара“. Можете да загреете млякото и да смесите въздуха с млякото, за да образувате пенлива текстура. Но трябва да имате търпение и ако искате да сте перфектни с процеса на разпенване на млякото.

Едно: Определете колко мляко е необходимо въз основа на броя на приготвените чаши

Съвет: Имайте предвид, че обемът на млякото ще се увеличи по време на процеса на разпенване.

Две: Изсипете студено мляко в неръждаема кана, приблизително 1/3 пълна.

Три: Когато натиснете бутона за пара, той ще мига. Той ще свети постоянно, когато е готов за употреба.

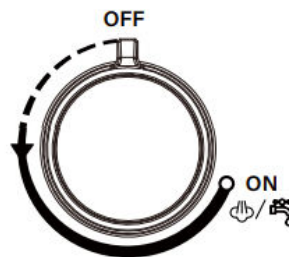
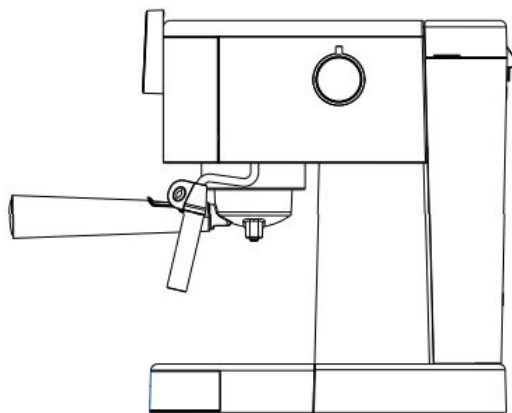
Четири: Почистете водата от тръбата за пара. Функцията за пара ще се активира чрез завъртане на копчето за пара и гореща вода. Можете да завъртите диска на позиция ИЗКЛ., когато вече няма да има вода.

Пет: Завъртете тръбата за пара отстрани на машината за еспreso.

Шест: Поставете тръбата в млякото, така че дюзата да е на около 1 см под повърхността и активирайте функцията за пара, като завъртите в положение ВКЛ. копчето за парата и горещата вода.

Седем: Завъртете чашата, така че тръбата за пара да „докосне“ дюзата на чашата и спуснете чашата, докато върхът на дюзата за пара е точно под повърхността на млякото. В млякото ще започне разпенване.

Забележка: Не позволявайте на парата да извира неравномерно, защото ще създаде



аерирана
пяна/големи
мехурчета. Ако това
се случи, трябва да
повдигнете чашата,
така че дюзата за
пара да се спусне
по-навътре в
млякото.

Осем: Тъй като парата загрява и разпенва млякото, нивото на млякото в чашата ще започне да се повишава. Когато това се случи, следете нивото на млякото, като спуснете чашата, като винаги държите върха на дюзата за пара точно под повърхността.

Девет: След като се образува пяна, повдигнете чашата, докато дюзата за пара застане в центъра.

Съвет: Всяка напитка се нуждае от определено количество пяна. Като пример, капучиното изисква повече пяна от лате.

Десет: Трябва да изключите копчето за парата и горещата вода, за да спрете незабавно парата.

Важно: Не варете млякото.

Единадесет: Извадете чашата, избършете дюзата за пара и тръбата с чиста влажна

кърпа и незабавно изпуснете малко количество пара.

Почистване и поддръжка

Трябва да изключите машината и да извадите щепсела от контакта по време на процеса на почистване. Горещо ви препоръчваме да не потапяте част от уреда във вода или друга течност. За да почистите, просто избършете с чиста влажна кърпа и подсушете преди съхранение.

Почистване на цедката и ръкохватката

Трябва да почистите добре цедките. Държачът на ръкохватката трябва да се изплакне под вода веднага след употреба, за да се отстранят остатъците от кафе.

Периодично пускайте вода през машината с поставен държач на ръкохватката, но без смляно кафе, за да изплакнете остатъците от кафе.

Трябва да използвате влажна чиста кърпа, за да почистите и избършете добре вътрешността на главата за приготвяне, за да премахнете остатъците от кафе.

Почистване на външната част на машината

Не използвайте обикновен почистващ препарат или агресивни за почистване на капака. Трябва да използвате мека и влажна кърпа, за да почистите външния капак и нагревателната плоча за чаши.

Почистване на решетката и тавичката за оттичане

Трябва да изваждате, почиствате и изпразвате често решетката, особено когато тавата е пълна. Поставката може да се мие и изплаква обилно в топла сапунена вода. Използвайте неабразивна миеща течност (не използвайте абразивни почистващи препарати, тампони или кърпи, които могат да надраскат повърхността).

Трябва да извадите тавичката, когато решетката бъде премахната. И след това трябва да го почистите с мека и влажна кърпа (не използвайте агресивни почистващи препарати или препарати за търкане).

Забележка: Не почиствайте частите или аксесоарите в съдомиялната машина.

Почистване на дюзата за пара

Трябва да почистите тръбата за пара след процеса на разпенване на млякото.

Използвайте влажна кърпа, за да избършете тръбата и след това завъртете обратно в тавичката за оттичане, насочена обратно в тавичката, трябва моментално да настроите копчето за парата и горещата вода на настройката за гореща вода. По това време останалото мляко ще се освободи от вътрешността на тръбата. Уверете се, че тръбата и контролният диск за гореща вода са в положение ИЗКЛ. Изключете машината, извадете охранващия кабел от контакта и оставете машината да изстине. Ако тръбата за пара остане блокирана, използвайте щифт, за да почистите отвора.

Функция охлаждане

Трябва да оставите машината да изстине, ако искате да пригответе кафе отново след процеса на разпенване на млякото или да направите кафе отново веднага след процеса на разпенване на мляко или измиване на парна тръба. В противен случай кафето ще изгори и ще се разпръска. Можете да продължите с приготвянето на ново кафе след процеса на охлаждане на машината.

Температурата се повишава след почистване на тръбата за пара и процеса на разпенване на млякото. За да спрете функцията пара, трябва да натиснете съответния бутон. Завъртете „копчето за пара“ на ВКЛ. и натиснете бутона ПАРА, за да изпуснете гореща вода, за да охладите уреда. След известно време натиснете отново бутона и изключете „Копчето за пара“. Кафемашината е готова за повторна употреба.

Отстраняване на неизправности

Проблем	Причина	Решение
Неизлиза вода/пара	<ol style="list-style-type: none"> 1. Дали има вода в резервоара за вода/дали резервоарът за вода е заседнал на място. 2. Водата не се добавя предварително в машината. 3. Машината не е предварително загреята. 	<ol style="list-style-type: none"> 1. Напълнете резервоара с вода и включете ключа за охранване и ключа за кафе. 2. Как да добавите вода в машината: натиснете бутона за гореща вода и помпата ще започне да добавя вода в машината, докато започне да изтича вода от дюзата за пара или ръкохватката. 3. Машината трябва да бъде предварително загреята преди правенето на кафето. Това показва, че индикатора за кафе ще се превърне в нормална светлина от мигащо състояние.

Без мазнина	Утайката от кафе е твърде гъста/утайката не е пресована.	Сменете кафето и го изравнете с преса.
Не излиза пара	1. Запушен е изхода за пара. 2. Превключвателят за пара не е включен или предварителното загряване не е завършено, за да се включи парата.	1. Използвайте жица през отвора за пара. 2. Почистете тръбата за пара с гореща вода след разпенване. 3. Включете превключвателя за пара и изчакайте предварителното загряване да приключи преди парата.
Много кафе или малко кафе	Твърде много или твърде малко кафе на прах.	Според стандартното количество прах, 1 чаша с 1 супена лъжица за налягане, кафето на прах не може да бъде твърде гъсто или твърде фино. Прекалено гъстото кафе не може да се извлече напълно, твърде финото влияе върху количеството кафе.
Млякото не се разпенва добре.	1. Проверете дали е пълномаслено млякото 2. Преди да се загрее ключът за пара, той започва да издоява.	1. Използвайте пълномаслено мляко. 2. Парата може да се стартира само след като светлинният индикатор за пара премине от мигаща на постоянна светлин.
Без мигане на лампи за кафе, кафе и пара.	Температурата е твърде висока след използване на пара.	Охладете водата.
Не излиза кафе.	В режим на пара превключвателят за пара не е изключен.	Завъртете превключвателя за пара на ИЗКЛ.



ВАЖНА ИНФОРМАЦИЯ ЗА ПРАВИЛНОТО ИЗХВЪРЛЯНЕ НА ПРОДУКТА В СЪОТВЕТСТВИЕ С ДИРЕКТИВА 2012/19/EU.

В края на експлоатационния живот продуктът не трябва да се изхвърля с домакинските отпадъци.

Необходимо е да се отнесе в специален местен център за разделно събиране на отпадъци или на предлагащ подобна услуга търговец.

Разделното изхвърляне на домакинските електроуреди води до избягване на възможните отрицателни последици за околната среда и здравето, които произтичат от неподходящото изхвърляне, и позволява повторно използване на ценни материали за постигане на значителни спестявания на енергия и ресурси. Продуктът е обозначен със задраскано кошче за отпадъци като предупреждение за разделното му изхвърляне.