

# Мултистайлър 3-в-1 JIMMY HF9

## ИНФОРМАЦИЯ ЗА БЕЗОПАСНОСТ #

Моля, прочетете внимателно тези инструкции, преди да използвате продукта, и ги запазете за бъдеща употреба.

Този продукт трябва да работи с напрежението и тока, посочени върху корпуса на продукта (табелката).

Не блокирайте изхода за въздух и входа за въздух и не поставяйте в тях чужди предмети. Това може да доведе до изгаряне и токов удар или да предизвика пожар поради късо съединение.

Не използвайте уреда с мокра ръка. Това може да доведе до токов удар или да предизвика пожар поради късо съединение.

Не свързвайте и не изключвайте щепсела с мокра ръка. Това може да доведе до токов удар или нараняване.

Когато уредът се използва в банята, изключете го от контакта след употреба, тъй като близостта на водата представлява опасност, дори когато уредът е изключен. Ако не го направите, това може да доведе до злополука или нараняване.

Не използвайте уреда в близост до вани, мивки или други съдове, съдържащи вода.

Не използвайте уреда със завързан кабел. Това може да причини токов удар или да предизвика пожар поради късо съединение.

Не използвайте уреда в близост до петролни и други запалими материали (като летливи вещества, разреждители за боя, спрейове и др.) Това може да доведе до експлозия или до пожар поради късо съединение.

Не оставяйте устройството, когато главният ключ е включен. Това може да доведе до пожар поради късо съединение.

Не увивайте кабела около основното тяло, когато го съхранявате. Това може да доведе до скъсване на кабела и токов удар или да предизвика пожар поради късо съединение.

Не съхранявайте в обсега на деца или бебета. Това може да доведе до токов удар или нараняване.

По време на употреба не поставяйте входа за въздух на уреда с лице надолу. Това може да доведе до зачервяване на нагревателния проводник и по този начин да предизвика пожар.

Не повреждайте, не променяйте, не огъвайте, не дърпайте, не усуквайте кабела. Не поставяйте нищо тежко върху кабела и не го притискайте. Това може да доведе до токов удар или до пожар поради късо съединение.

По време на употреба изходът за въздух и аксесоарите може да се нагреят. Не ги докосвайте с ръка. Това може да доведе до изгаряне.

Ако по време на употреба се появи миризма на изгорял белтък, тя може да е причинена от остатъци от коса, които попадат във вътрешната част на уреда с вятъра, и миризмата автоматично ще се разсее след период на нормална употреба, което не влияе на нормалната употреба.

Не изпускайте уреда и не го подлагайте на силни удари. Това може да доведе до токов удар или да предизвика пожар поради късо съединение.

Не използвайте устройството, когато входът за въздух е повреден. Това може да доведе до нараняване на косата поради навлизане на косата във входа за въздух.

Ако този уред попадне във вода, незабавно го изключете от електрическата мрежа и не поставяйте ръцете си във водата.

За допълнителна защита е препоръчително при използване на електрически уреди да се монтира УЗУ с номинален остатъчен работен ток, който не надвишава 30 mA. Обърнете се за съвет към вашия монтажник.

Не го използвайте, ако щепселът се намира свободно в контакта. Това може да доведе до изгаряне и токов удар или до пожар поради късо съединение.

Редовно почиствайте щепсела, за да предотвратите натрупването на прах. Ако не го направите, това може да доведе до пожар поради повреда на изолацията, причинена от влагата. Изключете щепсела и го избършете със суха кърпа.

Изключвайте щепсела, като го държите, вместо да дърпате кабела. Ако не го направите, това може да доведе до счупване на проводника на кабела, изгаряне и токов удар или до пожар поради късо съединение.

Когато уредът изпуска горещ въздух, ако на изхода за въздух се появят искри, незабавно спрете да го използвате, след което почистете праха, полепнал по изхода за въздух и входа за въздух. Ако не направите това, може да предизвикате изгаряне или пожар.

Не съхранявайте устройството, когато кабелът е усукан. Това може да доведе до счупване на проводника на кабела, изгаряне и токов удар или до пожар поради късо съединение.

Предназначен е само за правене на прически. Не използвайте уреда за сушене на обувки и дрехи. Ако не го направите, може да предизвикате токов удар или да предизвикате пожар поради късо съединение.

Спазвайте разстояние над 10 cm между входа за въздух и косата си. Ако не го направите, косата ви може да бъде завлечена в сешоара и да се повреди.

Спазвайте разстояние над 3 cm между изхода за въздух и косата. Неспазването на това изискване може да доведе до изгаряне на косата.

Този уред е оборудван с автоматично защитно устройство срещу прегряване. Ако прегрее, то автоматично ще прекъсне захранването. Незабавно изключете устройството и извадете щепсела от контакта. Оставете го да изстине за няколко минути, преди да го използвате отново. Проверете дали във входа и изхода на въздуха няма пух, косми и т.н. и след това го включете отново.

След употреба изключете щепсела от контакта. Ако не го направите, това може да доведе до изгаряне или пожар.

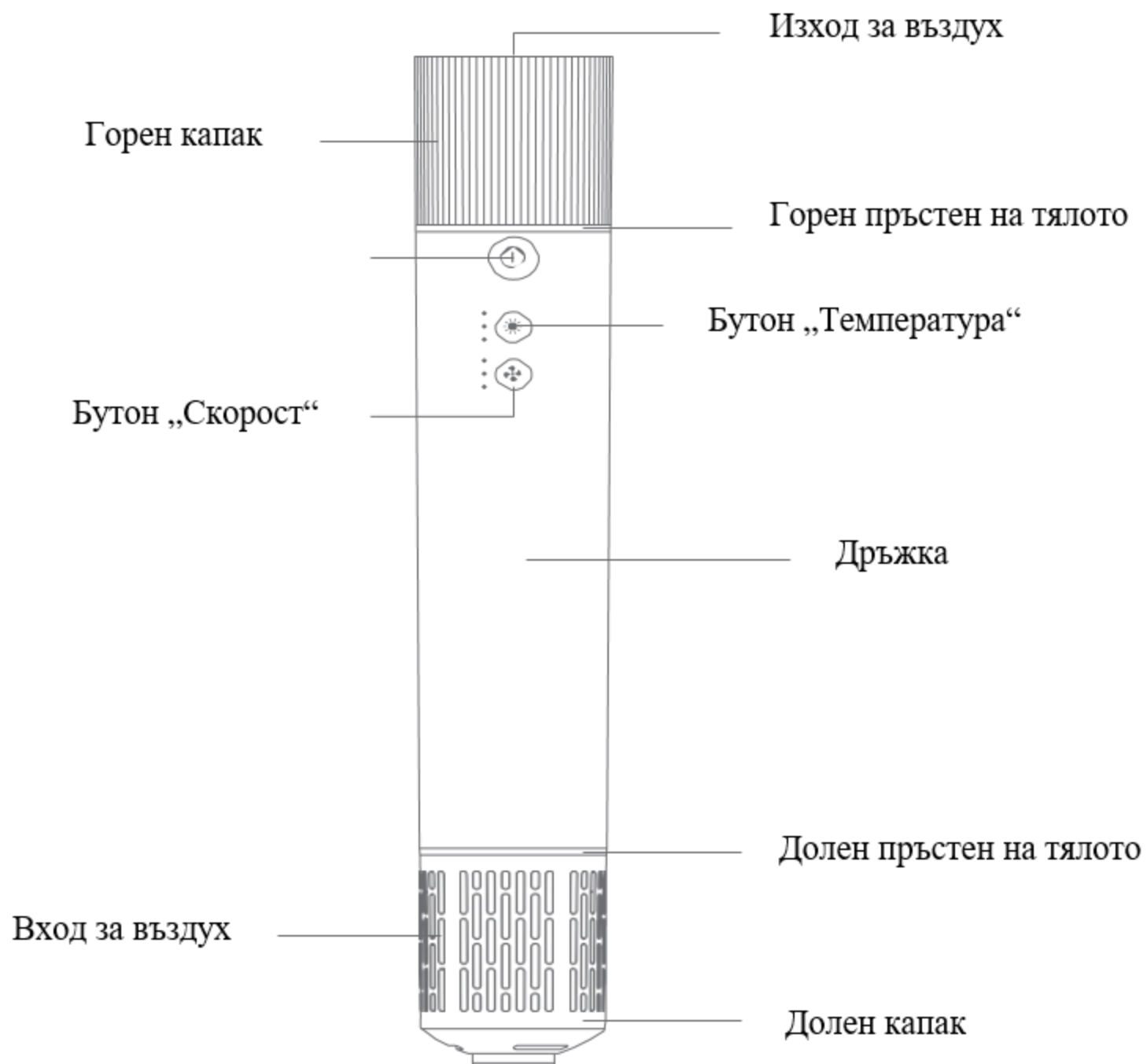
Ако кабелът е повреден, той трябва да бъде заменен от производителя, неговия сервизен агент или от лица с подобна квалификация, за да се избегне опасност.

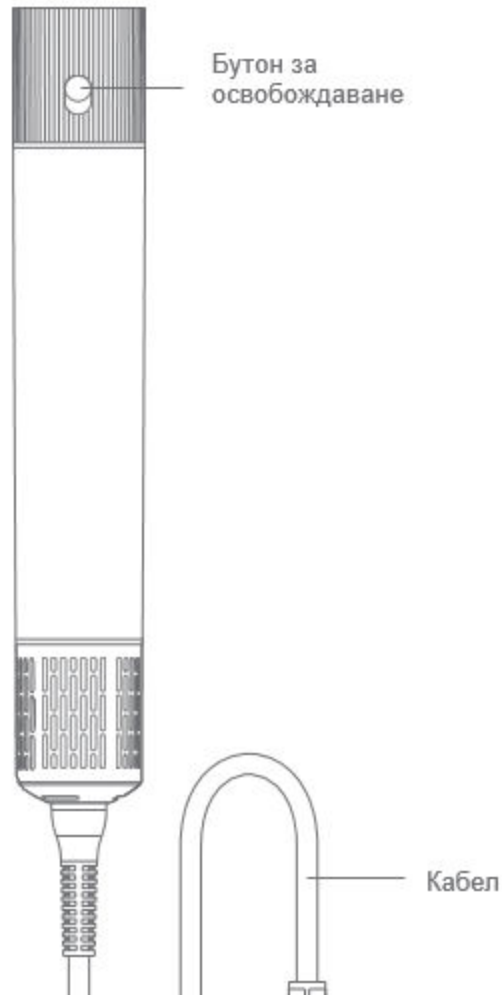
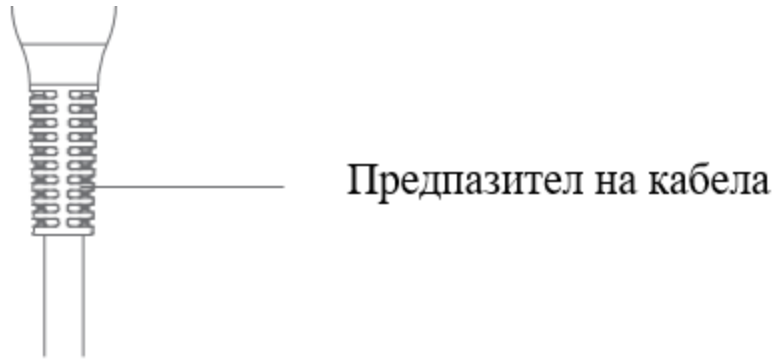
**ЗАБЕЛЕЖКА:** Този символ върху уреда означава „Не го използвайте при къпане или душ“.



## **ДИАГРАМИ НА ПРОДУКТА #**

### **НАИМЕНОВАНИЕ НА ЧАСТИТЕ**



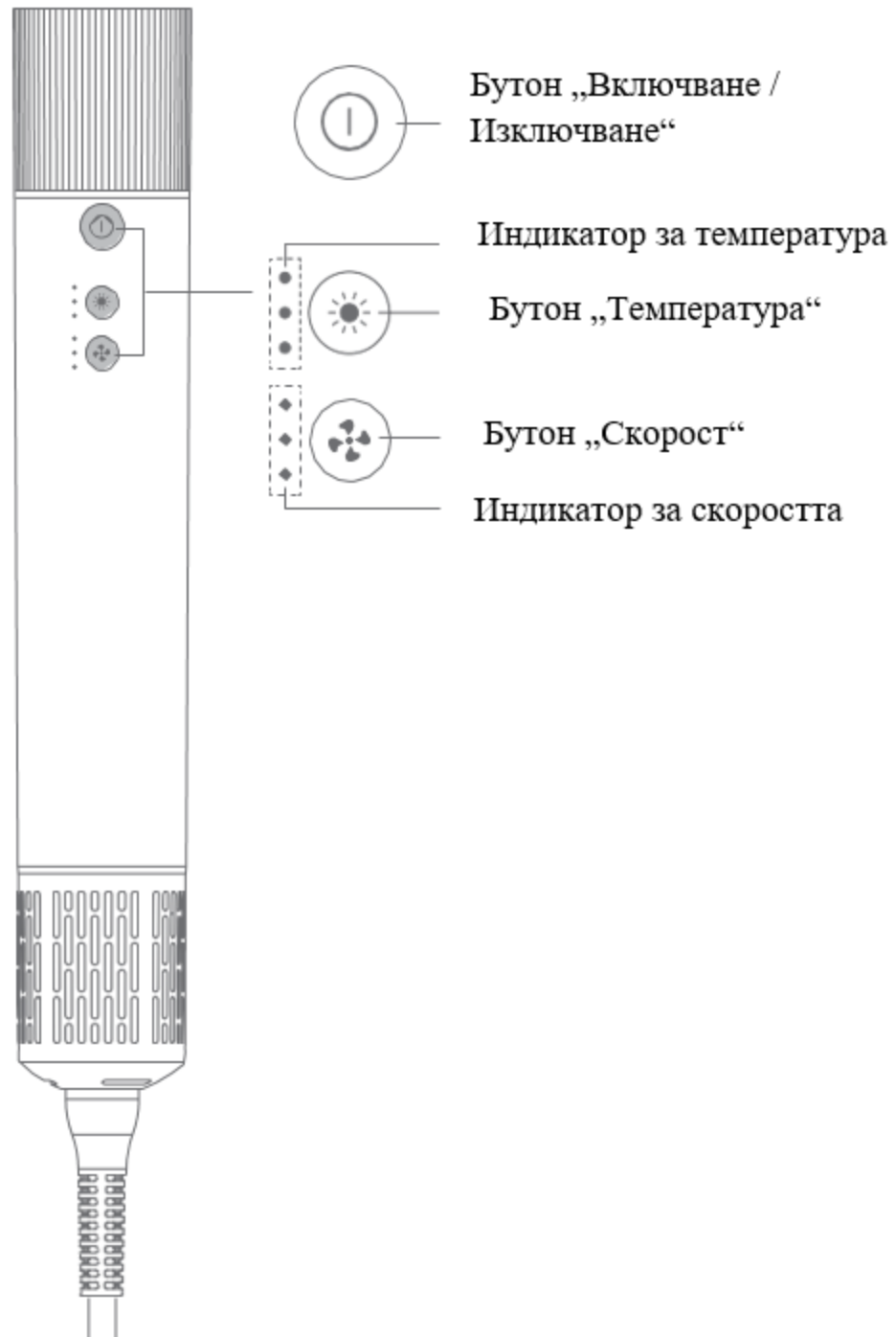




## СПИСЪК НА ПРОДУКТИТЕ

Артикул	Основен уред	Двупосочна маша	Накрайник за бързо изсушаване
Количество	1	1	1
Артикул	Кръгла четка	Чанта за съхранение	Ръководство за употреба
Количество	2	1	1

## УПОТРЕБА НА ПРОДУКТА # ИЗПОЛЗВАНЕ НА ОСНОВНИЯ УРЕД





Поставете щепсела на захранващия кабел в контакта и натиснете бутона за включване/изключване, за да включите машината. Натиснете бутона за температура и бутона за скорост, за да регулирате температурата и скоростта на въздуха:



### Бутон за температурата

Можете да натиснете бутона за температурата, за да регулирате режима. Има 3 режима на висока, средна и ниска температура:

- Висока температура: трите индикатора за температурата на въздуха светват в червено
- Средна температура: двата индикатора за температурата на въздуха стават червени
- Ниска температура: един индикатор за температурата на въздуха става червен



### Бутон за скорост

Скоростта на въздуха по подразбиране е същата като при последното използване, можете да натиснете бутона за скорост, за да регулирате режима. Има 3 режима на работа – висок, среден и нисък:



- Висока скорост: трите индикатора за скоростта на въздуха стават червени
- Средна скорост: двата индикатора за скоростта на въздуха стават червени
- Ниска скорост: един индикатор за скоростта на въздуха става червен

### **Превключване на студен въздух/топъл въздух**

Дълго натиснете бутона за температурата на въздуха за 3 секунди, за да превключите в режим на студен въздух индикаторът за температурата на въздуха ще се изключи. В режим на студен въздух натиснете бутона за температурата на въздуха, за да превключите на режим на горещ въздух, температурата на въздуха по подразбиране е същата като предишния режим на горещ въздух.

### **Функция памет**

Режимът на работа на устройството по подразбиране е същият като при последното използване.

**ЗАБЕЛЕЖКА:** По време на употреба позицията на дръжката е възможно най-близо до върха, което може да избегне блокирането на входа за въздух, което влияе на ефекта от всмукването на въздух.

## **ИЗПОЛЗВАНЕ НА АКСЕСОАРИТЕ #**

Моля, монтирайте аксесоарите при изключена машина и не зареждайте или разтоварвайте високотемпературните аксесоари по време на работа, за да избегнете изгаряния.

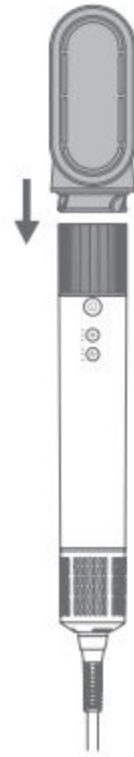
**ЗАБЕЛЕЖКА:** След употреба изчакайте аксесоарите да изстинат и след това ги зареждайте или разтоварвайте, като държите капака, копчето или лоста в горната част на всеки аксесоар, за да избегнете изгаряния.

По време на употреба, моля, спазвайте разстояние над 10 см между входа за въздух и косата си, за да избегнете

завличане на косата в машината, и спазвайте разстояние над 3 см между изхода за въздух и косата си, за да избегнете изгаряне на косата.

## **НАКРАЙНИК ЗА БЪРЗО ИЗСУШАВАНЕ**

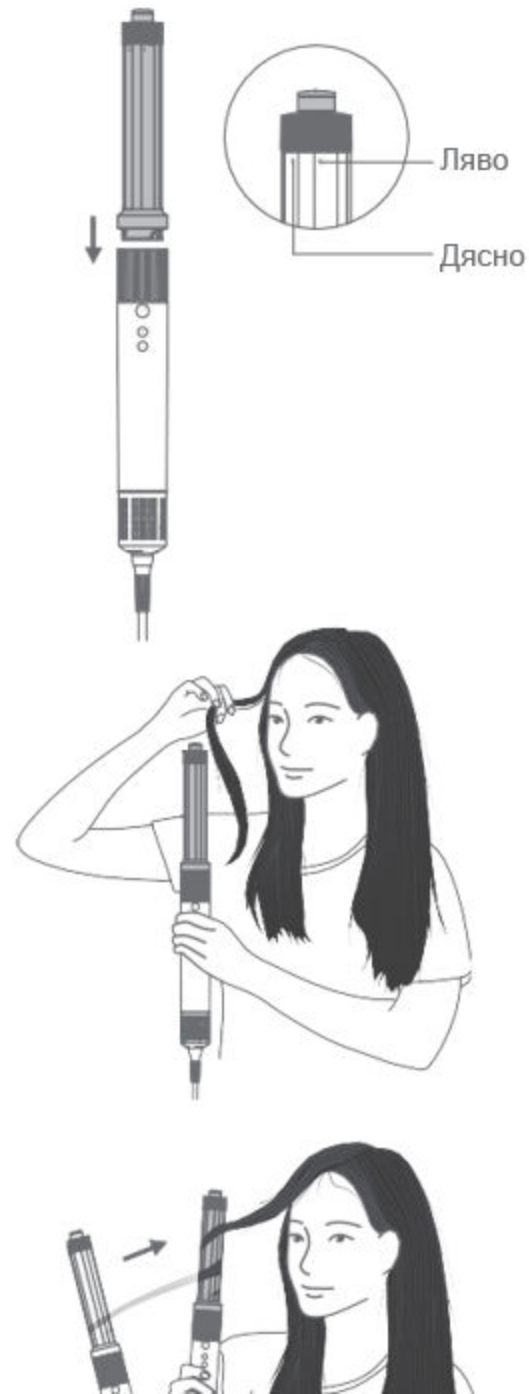
Поставете накрайника за бързо изсушаване в основната машина, включете захранването и тя е готова за бързо сушене на косата.





## ДВУПОСОЧНА МАША

Сглобете двупосочната маша към основното тяло. Завъртете горната част на уреда, за да превключите на ляво или дясно къдрене. Включете уреда, изберете режим на висока температура и висока скорост, извадете кичур коса, задръжте уреда за къдрици близо до върха на косата и оставете косата да следва въздушния поток, за да се увие около машата. Поддържайте високата температура за 10 секунди, след което натиснете продължително бутона за температурата за 3 секунди, за да превключите на режим на студен въздух, поддържайте стилизирането със студен въздух за 5-10 секунди.





## КРЪГЛА ЧЕТКА

Потребителите могат да навиват корените на сгънатата коса или бретона, за да създадат обем. Сглобете кръглата четка към основното тяло, включете и загрейте накрайника в режим на висока температура и висока скорост за 10 секунди. След това извадете накрайника и увийте корените на косата около накрайника, за да създадете желаня обем. Дръжете в продължение на 5 до 10 минути и след това отстранете накрайника от косата.

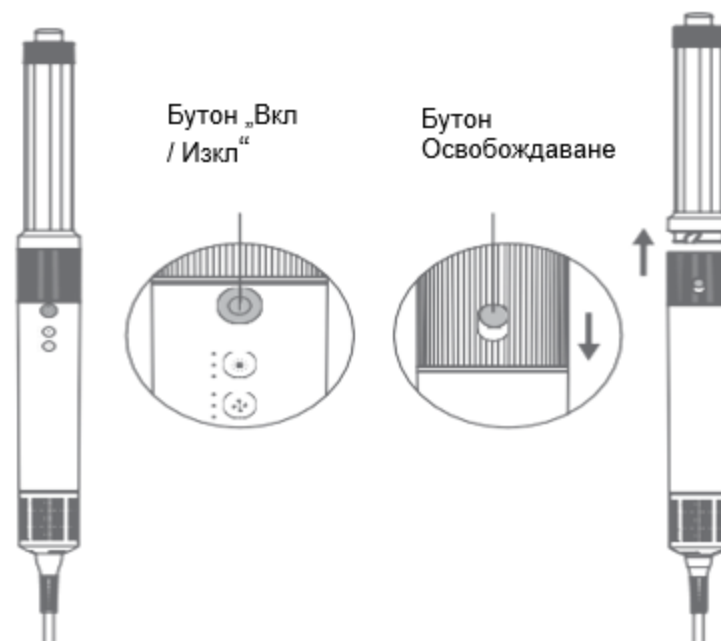




## ОТСТРАНЯВАНЕ НА НАКРАЙНИЦИТЕ

След употреба натиснете бутона за включване/изключване, за да изключите уреда, изключете захранващия кабел и натиснете бутона за повторно пускане, за да извадите аксесоарите. (Картината е базирана на двупосочна маша)





## ПОЧИСТВАНЕ И ПОДДРЪЖКА #

Преди да почистите, първо извадете щепсела. Моля, използвайте кърпа, памучна гъба или четка за зъби, за да почиствате редовно входа и изхода за въздух, и завъртете, за да отстраните долния капак на входа за въздух, за да почистите металния филтър. Не натискайте и не търкайте входа и изхода за въздух с пръсти – нокти или остри предмети, за да не повредите продукта. Не използвайте алкохол, лакочистител за нокти или детергент за почистване на продукта, тъй като това може да доведе до неизправност, счупване или промяна на цвета.



## ОТСТРАНЯВАНЕ НА НЕИЗПРАВНОСТИ #

Проблем	Възможна причина	Решение
Уредът не се включва	Захранващият кабел не е правилно включен	Проверете дали захранващият кабел е правилно включен
	Няма захранване в електрическия контакт	Проверете или сменете контакта
Уредът се изключва неочаквано	Температурата на машината е твърде висока и се активира защитата от прегряване.	Изключете и извадете щепсела от контакта, охладете уреда за няколко минути, преди да го използвате отново.

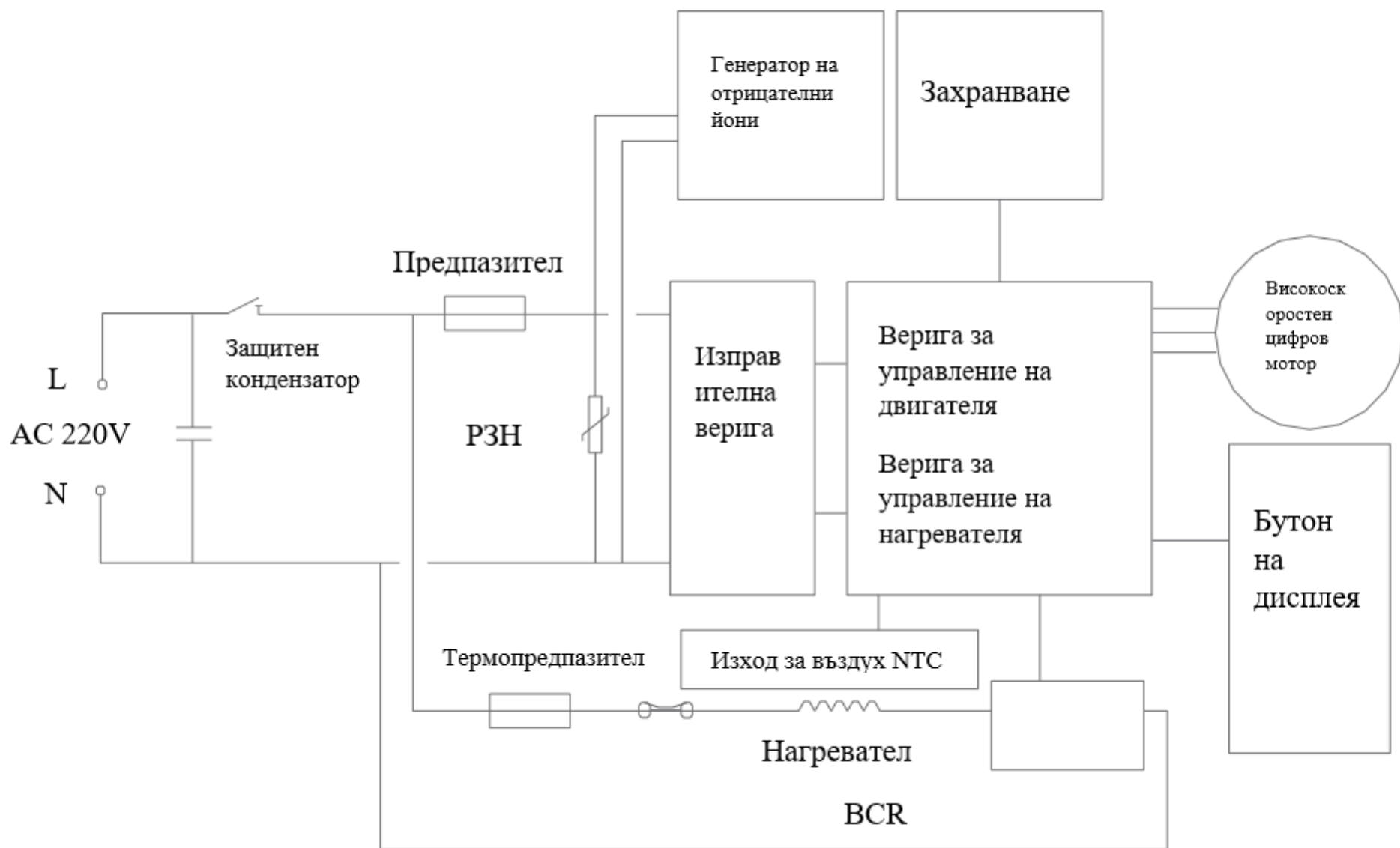
	<p>Входът за въздух е блокиран от препятствия (напр. власинки, косми и др.), което води до високи температури, поради което се активира автоматична защита от прегряване</p>	<p>Изключете и извадете щепсела от контакта, почистете и отстранете предмети от входа за въздух, охладете за няколко минути, преди да използвате отново.</p>
<p>Уредът не работи достатъчно силно</p>	<p>Входът за въздух е блокиран от препятствия. (напр. власинки, косми и др.)</p>	<p>Разчистете и отстранете препятствията от входа за въздух. Ако има други неизправности, те трябва да бъдат сменени в определения сервизен пункт, тъй като са необходими специални инструменти.</p>

## СПЕЦИФИКАЦИЯ НА ПРОДУКТА #

### ТЕХНИЧЕСКИ ПАРАМЕТРИ

Артикул	Многофункционален стилизатор за коса
Модел	HF9
Номинално захранване	220-240V~ 50-60Hz
Номинална мощност	1300W

### ЕЛЕКТРИЧЕСКА ВЕРИГА



## ИНФОРМАЦИЯ ЗА ПРОИЗВОДИТЕЛЯ #

Производител	Kingclean Electric Co., Ltd
--------------	-----------------------------

Адрес

No.1 Xiangyang road, Suzhou New District, Jiangsu province, 215009, China

## ИЗХВЪРЛЯНЕ #

Уредът, аксесоарите и опаковката трябва да се сортират за рециклиране, щадящо околната среда.



Не изхвърляйте уреда в битови отпадъци!

### САМО ЗА СТРАНИ ОТ ЕС

Съгласно Европейската директива 2012/19/ЕС машината, която вече не е годна за употреба, и съгласно Европейската директива 2006/66/ЕС дефектните или употребявани батерии/акумулатори трябва да се събират отделно и да се изхвърлят по екологосъобразен начин.