

# Фритюрник с горещ въздух Cosori Premium Air Fryer CP158

## СЪДЪРЖАНИЕ НА ПАКЕТА #

1 x Премиум 5.5-литра Air Fryer CP158-AF

1 x Книга с рецепти

1 x Ръководство за употреба

## ТЕХНИЧЕСКИ СПЕЦИФИКАЦИИ #

Електрическо захранване	AC 220-240 V, 50/60Hz 1700W
Мощност	1700W
Капацитет	5.5 л (за 3-5 човека)
Температурен диапазон	75°C- 205°C
Времеви диапазон	1-60 мин
Размери	36.4 x 29.9 x 32.1 см
Тегло	5.4 кг

## ИНФОРМАЦИЯ ЗА БЕЗОПАСНОСТ #

Следвайте основните мерки за безопасност, когато използвате вашия Cosori Air Fryer. Прочетете всички инструкции.

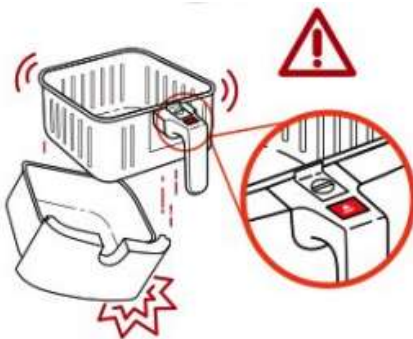
### ОСНОВНИ ТОЧКИ ЗА БЕЗОПАСНОСТ

Не докосвайте горещи повърхности. Използвайте дръжката.

Натиснете само бутона за освобождаване на кошницата, която трябва да лежи хоризонтално върху плот или друга равна и топлоустойчива повърхност.



Дръжката е прикрепена към вътрешната кошница, а не към външната кошница. Когато натиснете бутона за освобождаване на кошницата, външната кошница ще падне.



**Не** блокирайте вентилационните отвори. През тях се освобождава гореща пара. Дръжте ръцете и лицето си далеч от отвори.



## ОБЩИ ИНСТРУКЦИИ ЗА БЕЗОПАСНОСТ

Не потапяйте корпуса или щепсела на фритюрника във вода или течност.

Наблюдавайте внимателно деца, когато са в близост до фритюрника.

Изключете щепсела, когато уредът не се използва и преди почистване. Оставете да се охлади преди да сложите или махнете някоя част.

Не използвайте уреда, ако е повреден, не работи или ако кабелът или щепселът са повредени.

Не използвайте резервни части или аксесоари от други марки, тъй като това може да доведе до наранявания.

Не използвайте на открито.

Не поставяйте върху готварска печка, близо до газови или електрически котлони, или в загрята фурна.

Бъдете изключително внимателни, когато местите фритюрника си (или когато махате кошниците), защото може да съдържа горещо олио или други горещи течности.

Не чистете уреда с метални гъби за почистване. Метални фрагменти могат да се откъснат и докоснат до електрически части, създавайки риск от токов удар.

Не поставяйте нищо върху вашият air fryer.

Не съхранявайте каквото и да е във air fryer.

Използвайте фритюрника си само както е указано в това ръководството.

Не е за търговска употреба. Създаден само за използване в домакинството.

## ДОКАТО ПЪРЖИТЕ С ГОРЕЩ ВЪЗДУХ #

Cosori Air Fryer работи само с горещ въздух. Никога не пълнете кошниците с олио или мазнина.

Никога не използвайте фритюрника без кошниците да са на място.

Не поставяйте в air fryer-а храни с прекалено голям размер или метални прибори.

Не поставяйте във вашия фритюрник хартия, картон, неустойчива на топлина пластмаса или подобни материали.

Можете да използвате пергаментова хартия или фолио.

Никога не поставяйте хартия за печене или пергаментова хартия във фритюрника без храна отгоре. Циркулацията на въздуха може да повдигне хартията и тя да докосне нагревателя.

Винаги използвайте топлинно безопасни съдове. Бъдете изключително предпазливи, ако използвате контейнери, които не са метални или стъклени.

Не оставяйте фритюрника без надзор, докато е в употреба.

Незабавно изключете от контакта фритюрника, ако видите че от него излиза тъмен пушек. Белият пушек е нормален и е причинен от нагряването на мазнина или храна, но тъмният пушек означава, че гори храна или има проблем с ел. веригата. Изчакайте пушека да се махне преди да извадите кошниците. Ако причината не е била загоряла храна се свържете с Обслужване на клиенти.

Дръжте фритюрника далеч от запалими материали (завеси, покривки и др.). Използвайте върху равна, стабилна, и топлоустойчива повърхност далеч от източници на топлина или течности.

## ЗАХРАНВАНЕ И КАБЕЛ

Не оставяйте захранващия кабел (или който и да е удължаващ кабел) да виси над ръба на маса или плот, или да докосва горещи повърхности.

**ЗАБЕЛЕЖКА:** Този фритюрник използва къс захранващ кабел, за да намали риска от заплитане или спъване. Използвайте удължаващи кабели внимателно. Маркираната електрическа мощност на удължаващия кабел трябва да бъде толкова голяма, колкото номиналната стойност на фритюрника.

## ЕЛЕКТРОМАГНИТНИ ПОЛЕТА (ЕМП)

Cosori Air Fryer отговаря на всички стандарти по отношение на електромагнитните полета. Ако се работи правилно и в съответствие с инструкциите в това ръководство за употреба, уредът е безопасен за използване въз основа на наличните днес научни доказателства.

## ОПОЗНАВАНЕ НА ВАШИЯ COSORI AIR FRYER #

Вашият фритюрник с горещ въздух Cosori използва технология за бърза 360° циркулация на въздуха, за да готви с малко или никаква мазнина хрупкава и вкусна храна с до 85% по-малко калории от нормалните фритюрници. С лесни за

употреба бутони за управление, работещи с едно докосване, незалепващи кошници и интуитивен безопасен дизайн, Cosori Air Fryer е звездата във вашата кухня.

## ДИАГРАМА НА ФРИТЮРНИКА

- A. Вход за въздух
- З. Контролен панел
- С. Вътрешна кошница
- Д. Външна кошница
- Е. Дръжка на вътрешна кошница
- F. Плъзгащ се бутон-предпазител
- Э. Бутон за освобождаване на кошницата
- †. Дръжки на корпуса
- I. Въздушен отвор
- J. Захранващ кабел

**ЗАБЕЛЕЖКА:** Не се опитвайте да отворите горната част на фритюрника. Тя не е капак.

Кошниците са направени от алуминий покрит с незалепваща обвивка. Те са PFOA-free и BPA-free.

## ДИАГРАМА НА ЕКРАНА

**ЗАБЕЛЕЖКА:** Когато натиснете бутон, за да използвате функция или програма, той ще стане син, за да покаже, че програмата е активна.

## ПРЕДВАРИТЕЛНИ НАСТРОЙКИ

1. Пиле
2. Стек
3. Морски дарове
4. Скариди
5. Бекон
6. Предварително замяване
7. Замразени храни

3. Пържени картофи
9. Кореноплодни зеленчуци
0. Зеленчуци
1. Десерти
2. Хляб

## КОНТРОЛЕН ПАНЕЛ

1. Намалете времето / температурата
2. Поддържайте топло
3. Изберете контролиране на време или температура
4. Индикатор за включване / изключване
5. Старт / пауза
6. Увеличете времето / температурата

## ЕКРАН

1. Екран (дисплей) за температура
2. Екран (дисплей) за време

## СЪОБЩЕНИЯ

Програмата за готвене приключи.

Напомняне за разклащане или обръщане на храната.

Фритюрникът е предварително загрят и готов за започване на готвенето.

## **ПРЕДИ ПЪРВА УПОТРЕБА #**

### **ИНСТАЛАЦИЯ**




1. Извадете всички опаковки от фритюрника, включително всички временни стикери.
2. Поставете фритюрника на стабилна, равна и топлоустойчива повърхност, далеч от места, които могат да бъдат повредени от пара (като стени или шкафове).
3. Издърпайте дръжката, за да извадите кошниците. Извадете цялата пластмаса от кошниците.
4. Натиснете бутона за освобождаване, за да отделите вътрешната кошница от външната кошница.
5. Измийте и двете кошници, като използвате съдомиялна машина или неабразивна гъба.
6. Избършете вътрешността и външността на фритюрника с леко влажна кърпа. Подсушете с кърпа.
7. Поставете кошниците обратно във фритюрника.

**ЗАБЕЛЕЖКА:** Оставете 13 см пространство зад и над фритюрника. [Фигура 2.1] Оставете достатъчно място, за да извадите кошниците.

Фигура 2.1

## ТЕСТОВО ПУСКАНЕ

Тестовото пускане ще ви помогне да се запознаете с вашия фритюрник и да се уверите че работи правилно, както и да го почистите от възможни остатъци.

1. Уверете се, че кошниците на фритюрника са празни и го включете.
2. Натиснете бутона Preheat. На екрана ще се изпише „205°C“ и „5 MIN“.
3. Натиснете , за да започнете предварителното загряване. Когато процесът завърши, фритюрникът ще издаде звук.
4. Извадете кошниците и ги оставете да се охладят за няколко минути. След това, поставете празните кошници във фритюрника.
5. Натиснете , за да изберете настройката за стек. На екрана ще се появи „205 °C“ и „6 MIN“.
6. Натиснете Temp/Time два пъти. Времето ще мигне на екрана. Натиснете бутона веднъж, за да промените времето на 5 минути.
7. Натиснете , за да започнете. Когато приключи, фритюрникът ще издаде звук.
8. Извадете кошниците. Този път, оставете кошниците да се охладят напълно за 10-30 минути.

## СЪВЕТИ ЗА БОРАВЕНЕ С КОШНИЦИТЕ

Разделете кошниците само, за да ги почистите или след готвене.

Предпазителят на бутона предпазва бутона за освобождаване от случайно натискане. Плъзнете предпазителя на бутона напред, за да натиснете бутона за освобождаване. [Фигура 2.2]



## Фигура 2.2

Никога не натискайте бутона за освобождаване, докато носите кошниците.

Натиснете бутона за освобождаване само, когато кошниците лежат върху плот или друга равна и топлоустойчива повърхност.

Дръжката е прикрепена към вътрешната кошница, а не към външната кошница. [Фигура 2.3] Когато натиснете бутона за освобождаване, външната кошница ще падне.

## Фигура 2.3



**ЗАБЕЛЕЖКА:** Не отвъртайте дръжката от кошницата.

За да поръчате аксесоари, моля свържете се с нас.

# ИЗПОЛЗВАНЕ НА ВАШИЯ COSORI ФРИТЮРНИК С ГОРЕЩ ВЪЗДУХ #

## ПРЕДВАРИТЕЛНО ЗАГРЯВАНЕ

Препоръчваме предварително да загреете фритюрника преди да поставите нещо в него, освен ако той вече не е загрял. Храната няма да се готви изцяло без предварително загряване.

1. Включете. Натиснете , за да включите фритюрника.
2. Натиснете Preheat. Дисплеят ще покаже „250°C“ и „5 MIN“.
3. Алтернативно, натиснете + или – бутоните за промяна на температурата. Времето ще се настрои автоматично.
4. Натиснете , за да започне предварителното загряване.
5. Когато е готов, фритюрникът ще издава звуков сигнал 3 пъти. Дисплеят ще покаже:

Температура	Време
205°C	5 минути
200°C	5 минути
195°C	5 минути

190°C	4 минути
185°C	4 минути
180°C	4 минути
170°C	4 минути
165°C и по-малко	3 минути

**ЗАБЕЛЕЖКА:** Ако в продължение на 3 минути не се натиснат никакви бутони, фритюрникът ще изчисти всички настройки и ще премине в режим на готовност (standby).

## ПЪРЖЕНЕ С ГОРЕЩ ВЪЗДУХ

**ЗАБЕЛЕЖКА:** Не поставяйте нищо върху уреда. Това ще наруши въздушния поток и доведе до лоши резултати.

Фритюрникът с горещ въздух не е фритюрник за дълбоко пържене. Не пълнете кошниците с мазнина за пържене или други течности.

Когато изваждате кошниците от фритюрника, внимавайте с горещата пара и не натискайте бутона за освобождаване на кошницата.

Фигура 3.1

## ПРЕДВАРИТЕЛНО ЗАДАДЕНИ НАСТРОЙКИ

Можете да персонализирате времето (1-60 минути) и температурата (75 °–205 ° C / 170° -400°F /), освен ако не е отбелязано.

Резултатите могат да варират. Използвайте нашето ръководство и книга с рецепти като ръководство за персонализиране на предварителни настройки и постигане на перфектни резултати.

Предварителна настройка за	Температура по подразбиране	Време по подразбиране	Напомняне за разклащане*
Стек	205 ° C	6 минути	–
Пиле	195° C	25 минути	–
Морска храна	175 ° C	8 минути	–
Скариди	190 ° C	6 минути	РАЗКЛАТИ
Бекон	160 ° C	8 минути	–
Замразени храни	175 ° C	10 минути	РАЗКЛАТИ
Пържени картофи**	195 ° C	25 минути	РАЗКЛАТИ
Зеленчуци	150 ° C	10 минути	РАЗКЛАТИ
Кореноплодни	205 ° C	12 минути	РАЗКЛАТИ
Хляб	160 ° C	8 минути	–
Десерти	150 ° C	30 минути	–
Предварително загряване	205 ° C	5 минути	–

Поддържайте топло	75 ° C	5 минути	–
-------------------	--------	----------	---

\* Вижте Разклащане на храна.


\*\* Вижте Ръководство за готвене за повече съвети относно пърженето на пържени картофи на въздух.

## **ПРЕДВАРИТЕЛНО ЗАДАДЕНИ ПРОГРАМИ ЗА ПЪРЖЕНЕ С ГОРЕЩ ВЪЗДУХ**

Използването на предварително зададени настройки е най-лесният начин за пържене с горещ въздух. Предварителните настройки са програмирани с идеално време и температура за готвене на определени храни.

1. Загрейте предварително вашия фритюрник.
2. Когато вашият фритюрник изпише на екрана „READY“, добавете храна в кошниците.
3. Изберете предварително зададена програма за готвене.
4. По избор, нагласете ръчно температурата и времето. Можете да направите това по всяко време на готвенето:
  - a. Натиснете Temp/Time веднъж. Показателят за температура на екрана ще премигне. Натиснете + или – бутоните, за да промените температурата (75 °C-250 °C).
  - b. Натиснете Temp/Time втори път. Показателят за време на екрана ще премигне. Натиснете + или – бутоните, за да промените времето (1-60 минути).

**ЗАБЕЛЕЖКА:** За да увеличите или намалите бързо температурата или времето, натиснете и задръжте + или – бутоните.

5. Натиснете , за да започнете готвене с горещ въздух.
6. Когато използвате определени настройки, Shake Reminder-ът ще се появи по средата на готвенето. Фритюрникът ще издаде звук 5 пъти и SHAKE ще започне да мига на екрана.
  - a. Извадете кошниците от фритюрника, като внимавате за топлата пара. Фритюрникът автоматично ще паузира готвенето и екранът ще се изключи докато не се поставят обратно кошниците.
  - b. Разклатете или обърнете храната. Внимавайте да не натиснете бутона за освобождаване на кошницата.
  - c. Сложете кошницата обратно във фритюрника.

**ЗАБЕЛЕЖКА:** Вижте Разклащане на храна

7. Когато приключи, фритюрникът ще издаде звук 3 пъти. На екрана ще се покаже:

8. Алтернативно, можете да натиснете **Keep Warm**. Натиснете + или – бутоните, за да смените времето (1-60 минути).
9. Извадете кошниците от фритюрника като внимавате за топла пара.
10. Извадете вътрешната кошница от външната, за да сервирате храната. Когато разделяте кошниците:
  - a. Уверете се, че кошниците са на равна повърхност.
  - b. Проверете да не се е събрало топло олио или мазнина по външната кошница. За да избегнете пръскане, изцедете мазнината преди да махнете вътрешната кошница. [Фигура 3.2]

## РЪЧНИ НАСТРОЙКИ ЗА ПЪРЖЕНЕ С ГОРЕЩ ВЪЗДУХ

1. Загрейте предварително вашия фритюрник.
2. Когато на вашия фритюрник се изпише на екрана „READY“, добавете храна в кошниците.
3. Нагласете температурата и времето. Можете да ги промените по всяко време на готвенето.
  - a. Натиснете Temp/Time веднъж. Показателят за температура на екрана ще премигне. Натиснете + или – бутоните, за да промените температурата (75 °C-250 °C / 170° – 400°F).
  - b. Натиснете Temp/Time втори път. Показателят за време на екрана ще премигне. Натиснете + или – бутоните, за да промените времето.

**ЗАБЕЛЕЖКА:** За да увеличите или намалите бързо температурата или времето, натиснете и задръжте + или – бутоните.

4. Натиснете , за да започнете готвене с горещ въздух.

**ЗАБЕЛЕЖКА:** Когато готвите ръчно с топъл въздух, няма да има Shake Reminder. Вие трябва сами да разклащате или обръщате подходящите храни.

Ако искате Shake Reminder-ът да е активен, изберете подходящата програма и само променете по ваше желание времето и температурата.

5. Фритюрникът ще издаде звук 3 пъти, когато приключи. На екрана ще се покаже:

6. Също така, можете да натиснете Keep Warm. Натиснете + или – бутоните, за да смените времето (1-60 минути).

7. Извадете кошниците от фритюрника като внимавате за топла пара.

8. Извадете вътрешната кошница от външната, за да сервирате храната. Когато разделяте кошниците:

- a. Уверете се, че кошниците са на равна повърхност.
- b. Проверете да не се е събрало топло олио или мазнина по външната кошница. За да избегнете пръскане, изцедете олиото преди да махнете вътрешната кошница.

9. Оствете да изстине преди да почистите.

## **РАЗКЛАЩАНЕ НА ХРАНА КАК СЕ РАЗКЛАЩА**

По време на готвене, извадете кошниците от фритюрника и разклатете, разбъркайте или обърнете храната.

1. За да разклатите храна:

- a. От съображения за безопасност, дръжте кошниците над топлоустойчива повърхност. Не натискайте бутона за освобождаване на кошницата.
- b. Разклатете кошниците.

2. Ако кошниците са твърде тежки за разклащане:

- a. Поставете кошниците върху топлоустойчив държач или повърхност.
- b. Отделете кошниците. Уверете се, че от вътрешната кошница не капе течност.
- c. Внимателно разклатете вътрешната кошница.

**ЗАБЕЛЕЖКА:** Не използвайте този метод, ако съществува риск от разпръскване на горещи течности.

3. Ако кошниците са твърде тежки за разклащане и има горещи течности:

- a. Поставете кошниците върху топлоустойчив държач или повърхност.

б. Използвайте щипки, за да смесите или обърнете храната.

Когато извадите кошниците, фритюрникът автоматично ще спре нагряването. Като предпазна мярка, дисплеят ще се изключи докато кошниците не се сменят.

Когато поставите обратно кошниците, загряването автоматично ще се възобнови.

Избягвайте да разклащате повече от 30 секунди, тъй като фритюрникът може да започне да се охлажда.

## **КАКВО ДА СЕ РАЗКЛАЩА**

Малките храни, като пържени картофи или хапки, обикновено се нуждаят от разклащане, тъй като могат да бъдат спластени.

Без разклащане, храната може да не стане хрупкава или равномерно приготвена.

Можете да обръщате и други храни, като стек, за да осигурите равномерен загар.

## **КОГА ДА СЕ РАЗКЛАЩА**

Разклатете или обърнете храната веднъж по средата на готвенето; или повече пъти, ако желаете.

Някои предварителни настойки използват Напомнянето за разклащане.

## **НАПОМНЯНЕ ЗА РАЗКЛАЩАНЕ**

Напомнянето за разклащане ще ви извести с 5 звукови сигнала, и ((SHAKE)) ще започне да мига да екрана.

Ако не махнете кошниците, Напомнянето за разклащане ще сигнализира отново след 1 минута и на екранът ще се появи ((SHAKE)).

Напомнянето за разклащане ще изчезне, когато махнете кошниците.

# **РЪКОВОДСТВО ЗА ГОТВЕНЕ #**

## **РЪКОВОДСТВО ЗА ГОТВЕНЕ**

### **ПРЕПЪЛВАНЕ**

Ако кошницата е препълнена, храната няма да се сготви равномерно.

Храната не трябва да се пълни над линията "MAX" на вътрешната кошница. [Фигура 3.3] Не натъпквайте храна.

### Фигура 3.3

## ИЗПОЛЗВАНЕ НА МАЗНИНА

Добавянето на малко количество мазнина към храната ви ще я направи по-хрупкава. Използвайте не повече от 2 супени лъжици или 30 мл мазнина.

Спрейовете за мазнина са отлични за равномерно нанасяне на малки количества върху всички хранителни продукти.

## ПЪРЖЕНИ КАРТОФКИ

Добавете ½ -1 с.л. / 8-15 мл мазнина за хрупкавост.

Когато правите пържени картофи от сурови картофи, накиснете ги във вода за 15 минути, за да отстраните нишестето преди пържене. Подсушете с кърпа, преди да добавите мазнина.

Ако искате по-хрупкави резултати, нарежете суровите картофи на по-малки резенчета. Опитайте да нарежете картофите на ленти с размери 0.6 см дебелина и 7.6 см дължина.

## ХРАНИТЕЛНИ СЪВЕТИ

Можете да пържите с горещ въздух всякакви замразени храни или стоки, които могат да се пекат във фурна.

За да пригответе торти, ръчни пайове или каквато и да е храна с пълнеж или тесто, поставете храната в топлинно-безопасен съд, преди да я поставите в кошниците.

Пърженето на храни с високо съдържание на мазнини ще доведе до капене на мазнини по дъното на кошниците. За да избегнете излишния дим по време на готвене, изсипете мазнината след готвене.

Маринованите в течност храни създават пръски и излишен дим. Изсушете тези храни преди пържене с горещ въздух.

**ЗАБЕЛЕЖКА:** За повече информация от кухнята на Cosori, разгледайте нашата книга с рецепти.

## ОЩЕ ФУНКЦИИ

### ПАУЗИРАНЕ

Натискане **[F5]**, за да паузирате готвенето. Фритюрник ще спре да се нагрява и **[F5]** ще мига, докато не натиснете **[F5]** и възобновите готвенето. Алармата също ще спре, докато програмата за готвене е на пауза.

Фритюрникът ще се изключи, след 30 минути липса на активност.

Тази функция ви позволява да поставите на пауза програмата за готвене, без да изваждате кошниците от фритюрника.

### АВТОМАТИЧНО ВЪЗБНОВЕТЕ ГОТВЕНЕТО

Ако извадите кошничките, фритюрникът ще спре автоматично готвенето. Дисплеят ще се изключи временно, като функция за безопасност.

Когато върнете кошниците, фритюрникът автоматично ще възобнови готвенето въз основа на вашите предишни настройки.

### АВТОМАТИЧНО ИЗКЛЮЧВАНЕ

Ако фритюрникът няма зададени програми за готвене, той ще се изключи след 3 минути липса на действие.

### ЗАЩИТА ОТ ПРЕГРЯВАНЕ

Ако фритюрникът прегрее, той автоматично ще се изключи като функция за безопасност.

Оставете фритюрника да се охлади, преди да го използвате отново.

## ГРИЖА И ПОДДРЪЖКА #



**ЗАБЕЛЕЖКА:** След всяка употреба, винаги почиствайте кошниците на фритюрника и вътрешността му.

Облицовката на външната кошница с фолио може да улесни почистването.

1. Изключете фритюрника от дисплея и контакта. Оставете го да се охлади напълно преди почистване. Издърпайте кошниците за по-бързо охлаждане.
2. Избършете външната страна на фритюрника с влажна кърпа, ако е необходимо.
3. Кошниците могат да се мият в съдомиялна машина. Можете също така да измиете кошниците с гореща, сапунена вода и неабразивна гъба. Накиснете, ако е необходимо.

**ЗАБЕЛЕЖКА:** Кошниците са с незалепващо покритие. Избягвайте метални прибори и абразивни почистващи материали.

#### 4. При упорита мазнина:

- а. В малка купа смесете 2 супени лъжици (30 мл) сода за хляб с 1 лъжица (15 мл) вода, за да образувате паста.
- б. Използвайте гъба, за да разнесете пастата върху кошниците и търкайте. Оставете кошниците да престоят 15 минути преди изплакване.
- с. Измийте кошниците със сапун и вода преди употреба.

5. Почистете вътрешността на фритюрника с леко влажна, неабразивна гъба или кърпа. Не потапяйте във вода. [Фигура 4.1] Почистете нагревателя, ако е необходимо, за да отстраните хранителни остатъци.

Фигура 4.1

6. Изсушете преди употреба.

**ЗАБЕЛЕЖКА:** Уверете се, че нагревателят е сух, преди да включите фритюрника.

## ОТСТРАНЯВАНЕ НА НЕИЗПРАВНОСТИ #

Проблем	Възможно решение
Фритюрникът не иска да се включи.	Уверете се, че фритюрникът е включен в електрическата мрежа. Натиснете кошниците, така че да паснат добре вътре във фритюрника.
Храните не са напълно сготвени.	Поставяйте по-малки количества храна във вътрешната кошница. Ако кошницата е препълнена, съставките ще бъдат недоготвени. Увеличете температурата или времето за готвене.
Храните се приготвят неравномерно.	Храните, които са подредени една върху друга или близо една до друга, трябва да се разклащат или обръщат по време на готвене (вижте Разклащане на храната).
Храните не са хрупкави след пържене с въздух.	Напръскването или намазването на храната с малко количество мазнина може да увеличи хрупкавостта (вижте Ръководство за готвене).
Пържените картофи не са сготвени правилно.	Вижте пържени картофи.
Кошниците не влизат добре във фритюрника.	Уверете се, че вътрешната кошница не е препълнена с храна.
	Уверете се, че вътрешната кошница е добре поставена във външната кошница.
От фритюрник излиза бял пушек.	Фритюрник може да образува малко бял дим, когато го използвате за първи път. Това е нормално.
	Уверете се, че кошниците и вътрешността на фритюрника са почистени правилно и не са мазни.
	Готвенето на мазни храни ще доведе до изтичане на мазнина във външната кошница. Тя ще произведе бял пушек и кошничките може да са по-горещи от обикновено. Това е нормално и не трябва да влияе върху готвенето. Работете внимателно с кошниците.
От фритюрник излиза тъмен пушек.	Незабавно изключете фритюрника от контакта. Тъмният пушек е знак, че гори храна или че има проблем в електрическата верига. Храната гори. Изчакайте пушекът да се изчисти, преди да извадите кошниците. Ако причината не е горяща храна, свържете се с отдела за Обслужване на клиенти (стр. 34).
Фритюрникът има миризма на пластмаса.	Всеки фритюрник с горещ въздух може да има пластмасова миризма от производствения процес. Това е нормално. Следвайте инструкциите за Първа употреба, за да се отървете от пластмасовата миризма. Ако все още има миризма на пластмаса, свържете се с Обслужване на клиенти.
Дисплеят показва код за грешка "E1".	В температурния монитор има отворена верига. Свържете се с отдела за Обслужване на клиенти
Дисплеят показва код за грешка "E2".	В температурния монитор има късо съединение. Свържете се с отдела за Обслужване на клиенти

# 3A KOHTAKT #

web: [cosori.bg](http://cosori.bg)

email: [info@cosori.bg](mailto:info@cosori.bg) tel: 0898 396 966